



CHANCE IN NATURE
LOCAL ACTION GROUP



PROGRAM ROZVOJE VENKOVA

Evropský zemědělský fond pro rozvoj venkova: Evropa investuje do venkovských oblastí



STRATEGICKÝ PLÁN LEADER

„PRO PARTNERSTVÍ UDRŽITELNÉ A INOVATIVNÍ“

Aktualizace listopad 2010

Obsah

Zpracovatel SPL
 Kancelář ekonomického
a finančního poradenství
<http://www.financecb.cz>

OBSAH	1
1 ZÁKLADNÍ ÚDAJE O MÍSTNÍ AKČNÍ SKUPINĚ (MAS)	3
2 ZÁKLADNÍ ÚDAJE O ÚZEMÍ MAS (K ŘÍJNU 2010)	4
3 ZPRACOVÁNÍ SPL MAS	4
3.1 AKTUALIZACE STRATEGICKÉHO PLÁNU LEADER (SPL) - METODIKA	4
4 ANALÝZA ÚZEMÍ MAS	6
4.1 HODNOCENÍ ÚZEMÍ	6
4.2 ZDROJE ÚZEMÍ PRO REALIZACI SPL (JAKÉ MOŽNOSTI DANÉ ÚZEMÍ MÁ NEBO JAKÉ JE MOŽNÉ GENEROVAT)	18
5 SWOT ANALÝZA	19
5.1 VYMEZENÍ SWOT ANALÝZY	19
6 STRATEGIE	20
6.1 PRIORITY A CÍLE	20
6.2 ZPŮSOB DOSAHOVÁNÍ CÍLŮ A PRIORITY	21
6.3 ZAPOJENÍ INOVAČNÍCH PRVKŮ	22
6.4 FINANČNÍ PLÁN	23
6.4.1 PŮVODNÍ FINANČNÍ PLÁN 2008 - 2013	23
6.4.2 FINANČNÍ PLÁN 2011+	23
6.5 INTEGROVANÁ STRATEGIE ÚZEMÍ	25
6.6 MONITORING NAPLŇOVÁNÍ CÍLŮ SPL	26
7 PARTNERSTVÍ MAS	26
7.1 HISTORIE MAS	26
7.2 VZTAH K OBYVATELSTVU	27
7.3 OTEVŘENOST MAS	28
8 ZKUŠENOSTI A SPOLUPRÁCE	29
8.1 ZKUŠENOSTI	29
8.1.1 ÚSPĚŠNÝ LEADER+	29
8.1.2 TOP PROJEKTY LEADER+	31
8.1.3 VYUŽITÍ ZKUŠENOSTÍ PRO DALŠÍ OBDOBÍ	32
8.1.4 ZKUŠENOSTI MAS MIMO LEADER	33
8.2 SPOLUPRÁCE	34

9	ORGANIZACE A ZDROJE MAS	39
9.1	ORGANIZAČNÍ STRUKTURA A ROZDĚLENÍ ODPOVĚDNOSTÍ	39
9.1.1	ZPŮSOB SESTAVENÍ VÝBĚROVÉ KOMISE A DŮVODY VÝBĚRU ČLENŮ.	43
9.2	ZDROJE MAS PRO ČINNOSTI SPOJENÉ S REALIZACÍ SPL	44
9.2.1	LIDSKÉ ZDROJE MAS	44
9.2.2	ZAMĚSTNANCI MAS	44
9.2.3	ÚČETNÍ A JEHO/JEJÍ ODBORNOST (NAPŘ. VZDĚLÁNÍ, CERTIFIKÁT, PRAXE)	45
9.2.4	TECHNICKÉ PROSTŘEDKY	46
9.2.5	FINANČNÍ PROSTŘEDKY MAS	48
10	ADMINISTRATIVNÍ POSTUPY	49
10.1	REGISTRACE PROJEKTŮ	49
10.2	ZPŮSOB VÝBĚRU PROJEKTŮ	51
10.3	REALIZAČNÍ ČÁST	52
10.4	KONTROLA ČINNOSTI MAS	52
10.5	ARCHIVACE	53
10.6	MONITORING	53
10.7	VYHODNOCENÍ SPL (EVALUACE)	54
10.8	PROPAGACE MAS	54
11	ZAPOJENÍ ŽEN, MLADÝCH LIDÍ A ZEMĚDĚLCŮ	59
11.1	ZAPOJENÍ ŽEN	59
11.1.1	ZAPOJENÍ MLADÝCH LIDÍ	60
11.1.2	ZAPOJENÍ ZEMĚDĚLCŮ	60

1 Základní údaje o místní akční skupině (MAS)

- Přesný název MAS : Občanské sdružení „ CHANCE IN NATURE – LOCAL ACTION GROUP“
- Sídlo MAS: Archiváře Teplého 102, 387 06 Malenice
- Telefonní číslo – kancelář MAS: 383390134
- E-mail: info@chanceinnature.cz
- Kontakt manažer MAS: 602 531 594, jaromirpolasek@centrum.cz
- Právní forma MAS: občanské sdružení
- IČ: 26663091
- DIČ: CZ26663091

2 Základní údaje o území MAS (k březnu 2012)

- Rozloha v km²: 908
- Počet obyvatel celkem za poslední uzavřený kalendářní rok: 39 940 (dle údajů ČSÚ k 31.12. 2010)
- Počet obcí na území MAS: 46
- Průměrná míra nezaměstnanosti: 6,8 % (6,89% Jihočeský kraj, 8,83% ČR)
- Celková změna počtu obyvatel 2006 - 2009: + 752

3 Zpracování SPL MAS

Strategický plán LEADER (dále SPL) byl zpracováván v průběhu roku 2007 a **schválen valnou hromadou MAS dne 13. prosince 2007.**

SPL vychází z dlouhodobého strategického rozvojového plánu MAS – Integrované strategie rozvoje území (ISÚ), se kterou je plně v souladu.

Jak ISÚ, tak SPL byly zpracovány **komunitním způsobem se zapojením expertů** (organizace, facilitace, sumarizace a vyhodnocení získaných analytických podkladů). Forma zpracování byla zvolena s vědomím, že jedním ze základních předpokladů úspěšné realizace strategie je zpracování s **maximálním zapojením místních aktérů**, kterých se daná strategie týká, umožnění dialogu při přípravě a stanovení společných cílů, a dosažení výsledků, které jsou podporovány většinou účastníků.

V roce 2008 byl Strategický plán LEADER **podpořen** v rámci Programu rozvoje venkova IV.1.1.

V rámci realizace SPL proběhlo k listopadu 2010 celkem 5 výzev pro podávání projektů jednotlivých žadatelů ze zájmového území MAS.

3.1 Aktualizace strategického plánu Leader (SPL) - metodika

V souladu s **plánovaným časovým harmonogramem** realizace SPL proběhl proces aktualizace SPL ve dvou etapách – 1. etapa v roce 2009 a 2. etapa v roce 2010.

Potřeba aktualizace SPL vyplývá dále z těchto skutečností:

- provedené aktualizace pravidel PRV,
- zkušeností MAS získaných v rámci administrace 1. až 3. výzvy,
- vyhodnocení dat získaných v rámci komunikace s příjemci dotačních prostředků

Aktualizace SPL proběhla **komunitním způsobem** se zapojením expertního pilíře.

V rámci externích činností spolupracuje CHANCE IN NATURE – LAG dlouhodobě s firmou Kancelář ekonomického a finančního poradenství (IČ: 650 57 830) z Českých Budějovic, která pro MAS zajišťuje činnosti, které vyžadují nezaujatost (facilitace, moderace, atd.) Zároveň tato firma dlouhodobě působí na území MAS a je tedy dobře připravena na práci s územím CHANCE IN NATURE - LAG.

První etapa aktualizace SPL

Strategický plán LEADER byl schválen valnou hromadou dne 13. prosince 2007.

Realizace SPL byla podpořena z Programu rozvoje venkova ,Dohoda o poskytnutí dotace z Programu venkova ČR s registračním číslem žádosti 07/002/41100/231/000036 byla uzavřena dne 4. července 2008.

Programový výbor MAS se zabýval aktualizací SPL na svých jednáních 3.11.2009 a 24.11.2009.

Dílní závěry z první etapy aktualizace SPL byly prezentovány na konferenci v Nebahovech dne 26. listopadu 2009.

Druhá etapa aktualizace SPL

V roce 2010 přistupuje MAS k aktualizaci SPL.

Proces hodnocení realizace SPL byl nastartován v závěru roku 2009, kdy bylo provedeno:

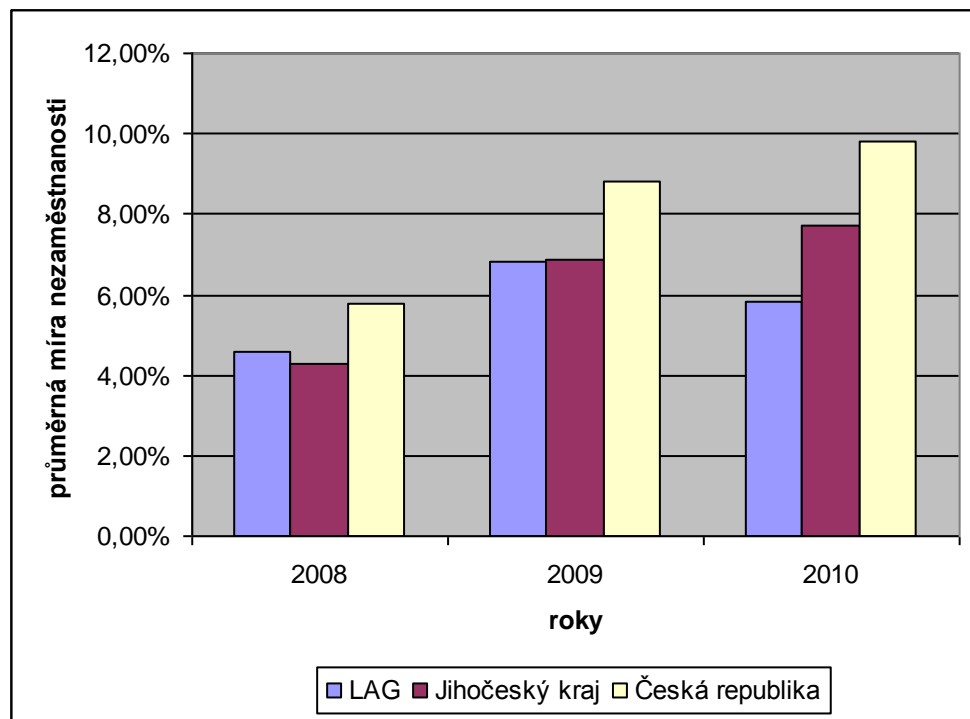
- dotazníkové šetření,
- aktualizace metodiky hodnocení projektů dle preferenčních kritérií,
- aktualizace fiche č.1, resp. její nahrazení fichí č.7 „Modernizace“.

V rámci externích činností dále spolupracuje CHANCE IN NATURE – LAG dlouhodobě s firmou Kancelář ekonomického a finančního poradenství (IČ: 650 57 830) z Českých Budějovic, která pro MAS zajišťuje činnosti, které vyžadují nezaujatost (facilitace, moderace atd.). Kontaktní údaje: Kancelář ekonomického a finančního poradenství, Zavadilka 2584, 370 05 České Budějovice, www.financecb.cz, kancelar@financecb.cz, tel. 387 426 578.

4 Analýza území MAS

4.1 Hodnocení území

V porovnání se stavem nezaměstnanosti v Jihočeském kraji (6,89 %) a České republice (8,83 %) v roce 2009 je v regionu LAG zvýšení nezaměstnanosti menší (6,83 %) a za prvních 9 měsíců roku 2010 došlo dokonce k poklesu (5,84 %) .



Obrázek 1 – Průměrná míra nezaměstnanosti (2008 – 2010)

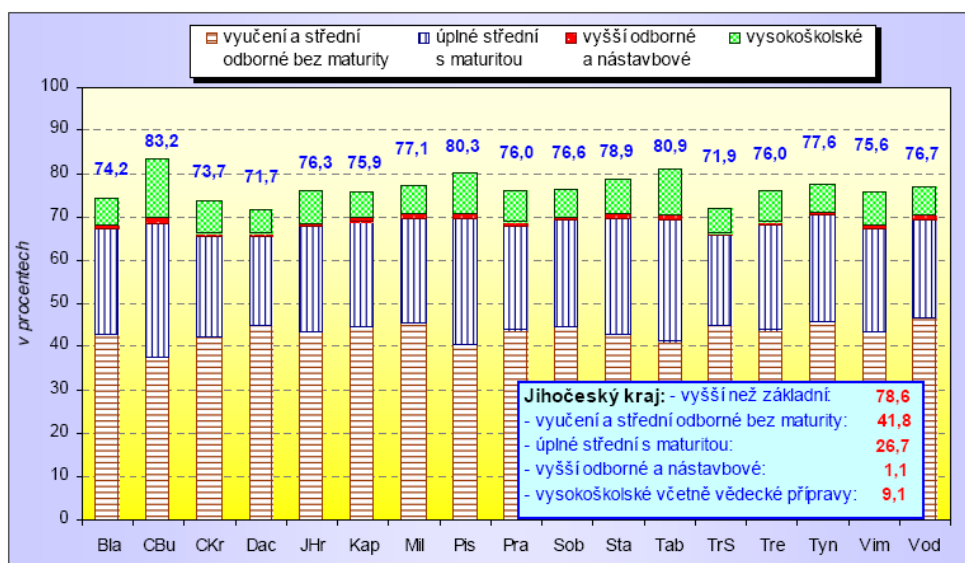
Zdroj: Vlastní graf z dat MPSV

Problémem je jejich další rozvoj. Pokud včas nezačnou vytvářet a využívat inovací, bude problematické konkurovat větším společnostem, kteří je dokáží eliminovat cenovou politikou.

Kopcovitý terén celého regionu má však i své stinné stránky. Problematická je především penetrace internetem, což se začíná velmi pozvolna zlepšovat až v posledních dvou letech.

Dalším problémem je obecná nedostatečnost kapacity infrastruktury, která je zanedbaná především v malých obcích.

Z hlediska vzdělání je region MAS průměrný v rámci Jihočeského kraje. Tradičně je zde menší počet vysokoškolsky vzdělaných lidí (naopak významná je odchylka u obyvatel s ukončeným středním vzděláním bez maturity – vyučení). Z nižší vzdělanosti vyplývá i podprůměrná úroveň mezd.



Obrázek 2 – Struktura obyvatel Jihočeského kraje podle vzdělání

Zdroj: ČSÚ

V posledních letech se obce regionu zaměřily především na opravy a rozvoj základní infrastruktury. Avšak tím se do pozadí dostala infrastruktura a zázemí pro volnočasové aktivity a tak zejména mladí obyvatelé regionu se za těmito aktivitami musí přesunovat do regionálních center (Prachatice, Strakonice). Mnohdy to vede až k přestěhování (a tím k úbytku většinou kvalifikované pracovní síly).

Tabulka 1 – Základní statistická data o území LAG (k 31. 12. 2010)

Druhy pozemků	Celková výměra pozemku (ha)	90 819	
	Orná půda (ha)	12 701	
	Chmelnice (ha)	0	
	Vinice (ha)	0	
	Zahrady (ha)	702	
	Ovocné sady (ha)	120	
	Trvalé travní porosty (ha)	19 784	
	Zemědělská půda (ha)	33 311	
	Lesní půda (ha)	47 158	
	Vodní plochy (ha)	821	
	Zastavěné plochy (ha)	593	
	Ostatní plochy (ha)	8 935	
	Hospodářská činnost	Počet podnikatelských subjektů celkem	9 746
podle převažující činnosti		Zemědělství, lesnictví, rybolov	1 097
		Průmysl	1 229
		Stavebnictví	1 324
		Doprava a spoje	268
		Obchod, prodej a opravy motorových vozidel a spotřebního zboží a pohostinství	2 838

PRO PARTNERSTVÍ UDRŽITELNÉ A INOVATIVNÍ

		Ostatní obchodní služby	1 407
		Veřejná správa, obrana, povinné sociální pojištění	110
		Školství a zdravotnictví	268
		Ostatní veřejné, sociální a osobní služby	1 166
	podle právní formy	Státní organizace	58
		Akciové společnosti	32
		Obchodní společnosti	711
		Družstevní organizace	20
		Finanční podniky	0
		Živnostníci	7 133
		Samostatně hospodařící rolníci	0
		Svobodná povolání	448
		Zemědělní podnikatelé	378
		Ostatní právní formy	966
Kultura		Veřejná knihovna vč. poboček	36
		Stálá kina	5
		Multikino	0
		Divadlo	1
		Muzeum (včetně poboček a samostatných památníků)	9
		Galerie (vč. poboček a výstavních sání)	3
		Kulturní zařízení ostatní	36
		Středisko pro volný čas dětí a mládeže	3
		Zoologická zahrada	0
		Sakrální stavba	25
		Hřbitov	27
		Krematorium	0
		Smuteční síň	3
Lázně		Lázeňské léčebny	0
Obecná charakteristika		Katastrální plocha (ha)	90 819
		Počet katastrů	167
		Počet územně technických jednotek	167
		Počet částí obce	197
Obyvatelstvo		Živě narození celkem	412
		muži	207
		ženy	205
		Zemřelí celkem	363
		muži	199
		ženy	164
		Přirozený přírůstek celkem	57
		muži	16
		ženy	47
		Přistěhovalí celkem	964
		muži	465
		ženy	499

PRO PARTNERSTVÍ UDRŽITELNÉ A INOVATIVNÍ

	Vystěhovalí celkem	1 136	
	muži	565	
	ženy	571	
	Saldo migrace celkem	48	
	muži	34	
	ženy	16	
	Přírůstek/úbytek celkem	75	
	muži	50	
	ženy	29	
	Počet bydlících obyvatel k 31.12.	39 940	
	muži	19 738	
	ženy	20 202	
	Počet obyvatel ve věku 0-14 let celkem	5 998	
	muži	3 050	
	ženy	2 948	
	Počet obyvatel ve věku 15-64 let celkem	28 350	
	muži	14 353	
	ženy	13 997	
	Počet obyvatel ve věku 65 a více let celkem	5 592	
	muži	2 335	
	ženy	3 257	
Školství	Mateřská škola	22	
	Základní škola - nižší stupeň (1 - 5. ročník)	7	
	Základní škola - vyšší stupeň (1.-9. ročník)	22	
	Střední školy	obory gymnázií	2
		obory středních odborných škol a praktických škol	2
		obory středních odborných učilišť a odborných učilišť	2
		obory nástavbového studia	1
	Základní umělecká škola	4	
	Konzervatoře	0	
	Jazyková škola	0	
	Vyšší odborná škola	1	
Vysoká škola-počet	0		
Sociální oblast	Počet sociálních služeb celkem	15	
	z toho	Domovy pro seniory	2
		Domovy pro osoby se zdravotním postižením	0
		Azylové domy	3
		Chráněné bydlení	0
		Denní stacionáře	0
		Nízkoprahová zařízení pro děti a mládež	2
		Sociální poradny	5
	Domy s pečovatelskou službou	8	
Sport	Koupaliště a bazény	22	
	- z toho kryté bazény	2	

PRO PARTNERSTVÍ UDRŽITELNÉ A INOVATIVNÍ

	Hřiště (s provozovatelem nebo správcem)	34
	Tělocvičny (vč. školních)	26
	Stadiony otevřené	8
	Stadiony kryté	0
	Zimní stadiony kryté i otevřené	1
	Ostatní zařízení pro tělovýchovu (s provozovatelem nebo správcem)	25
Zdravotnictví	Sdružená ambulantní zařízení	0
	Detašované pracoviště sdruženého ambulantního zařízení	0
	Ambulantní zařízení	0
	Detašované pracoviště ambulantního zařízení	1
	Nemocnice	2
	Detašované pracoviště nemocnice	1
	Odborné léčebné ústavy (mimo léčeben dlouhodobě nemocných)	0
	Léčebna pro dlouhodobě nemocné	1
	Ostatní lůžková zařízení	0
	Detašované pracoviště ostatního lůžkového zařízení	1
	Samostatná ordinace praktického lékaře pro dospělé	20
	Detašované pracoviště samostatné ordinace praktického lékaře pro dospělé	4
	Samostatná ordinace praktického lékaře pro děti a dorost	10
	Detašované pracoviště samostatné ordinace praktického lékaře pro děti a dorost	1
	Samostatná ordinace praktického lékaře - stomatologa	17
	Detašované pracoviště samostatné ordinace praktického lékaře - stomatologa	4
	Samostatná ordinace praktického lékaře - gynekologa	9
	Detašované pracoviště samostatné ordinace praktického lékaře - gynekologa	3
	Samostatná ordinace lékaře specialisty	27
	Detašované pracoviště samostatné ordinace lékaře specialisty	11
	Ostatní samostatná zařízení	17
	Detašované pracoviště ostatního samostatného zařízení	2
	Zařízení lékárenské péče	13
	Detašované pracoviště zařízení lékárenské péče	2
	Jesle	0
	Další dětská zařízení	0
	Středisko záchranné služby a rychlá zdravotnická pomoc	0
	Detašované pracoviště střediska záchranné služby a rychlé zdravotnické pomoci	3
	Okresní zdravotní ústav	0
	Transfusní stanice	1

Zdroj: Vlastní tabulka z dat ČSÚ

Tabulka 2 – Základní statistická data o území LAG (k 31. 12. 2009)

Název obce	Počet obyvatel 2009	Výměra (v ha) 2009	Počet částí obce	ORP	Nadmožská Výška	Míra nezaměstnanosti (v %) k
------------	---------------------	--------------------	------------------	-----	-----------------	------------------------------

PRO PARTNERSTVÍ UDRŽITELNÉ A INOVATIVNÍ

				2009			31.12.2009
1	Bohumilice	306	342	1	VI	656	4,2
2	Bohunice	43	258	1	PT	478	0,0
3	Bošice	290	834	4	VI	588	3,8
4	Budkov	91	503	1	PT	490	7,6
5	Bušanovice	238	973	5	PT	540	10,8
6	Čepřovice	190	1021	3	ST	529	8,2
7	Čkyně	1581	2067	7	VI	523	5,4
8	Drslavice	84	475	5	PT	665	7,6
9	Dub	426	1450	5	PT	474	8,1
10	Dvory	70	333	1	PT	621	4,5
11	Hoštice	163	392	1	ST	515	15,0
12	Husinec	1397	1034	3	PT	504	6,1
13	Chlumany	336	556	1	PT	528	7,7
14	Chroboly	484	3469	7	PT	758	6,7
15	Kratušín	53	396	2	PT	613	4,0
16	Ktiš	494	3718	8	PT	762	9,4
17	Lažiště	319	426	1	PT	663	2,0
18	Lčovice	134	577	1	VI	566	10,5
19	Lipovice	191	469	2	PT	568	9,5
20	Litochovice	297	1096	3	ST	458	11,4
21	Malenice	648	986	3	ST	483	5,4
22	Milejovice	65	623	1	ST	530	10,4
23	Nebahovy	453	1627	5	PT	745	4,7
24	Prachatice	11587	3890	12	PT	561	5,2
25	Předslavice	255	1158	5	ST	528	7,9
26	Radhostice	174	1040	4	PT	770	6,1
27	Strunkovice nad Blanicí	1202	2468	8	PT	458	6,0
28	Svatá Maří	562	1271	6	VI	760	7,4
29	Šumavské Hoštice	385	836	4	VI	765	2,5
30	Těšovice	276	837	3	PT	501	5,0
31	Tvrzice	111	316	1	PT	509	4,9
32	Újezdec	66	290	1	PT	532	13,0
33	Vacov	1378	3521	14	VI	732	4,5
34	Vimperk	7802	8002	22	VI	694	5,8
35	Vlachovo Březí	1726	1997	8	PT	525	5,8
36	Záblatí	358	2449	8	PT	593	10,8
37	Zábrdí	50	490	1	PT	642	7,6
38	Zálezly	302	931	4	VI	565	7,5
39	Žárovná	117	241	1	VI	725	6,2
40	Žernovice	253	529	2	PT	651	3,1
	CELKEM	34 957	53 891	175			

Poznámka: VI – Vimperk, PT – Prachatice, ST - Strakonice
Zdroj: ČSÚ, MPSV

Tabulka 3 – Základní statistická data o území LAG (k 31. 12. 2009)

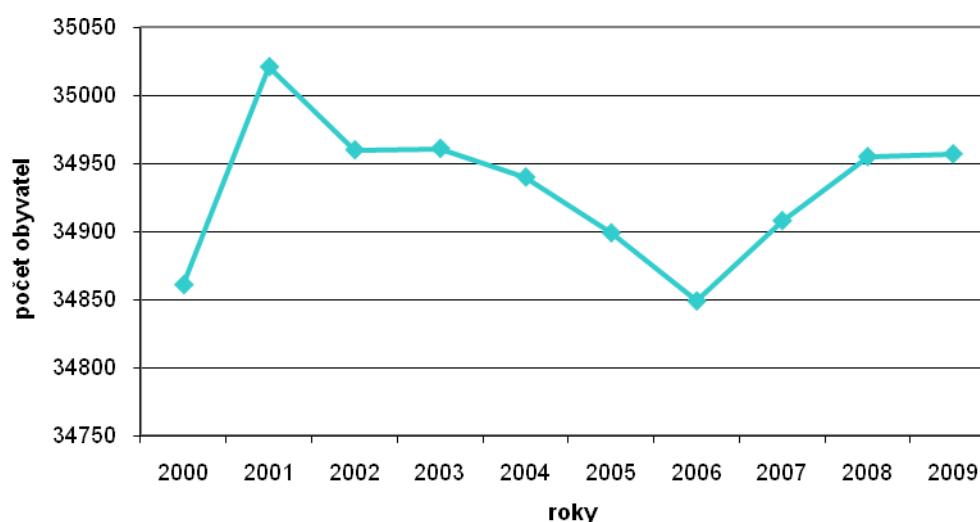
Název obce	První písemná zpráva	Vzdálenost od krajského města v km	Vzdálenost od obce s rozšířenou působností v km	Počet registrovaných subjektů				
				celkem	zeměděl., lesnictví, rybolov	průmysl	stavebnictví	obchod, opravy
Bohumilice	1352	62,0	7,6	70	10	12	13	17
Bohunice	1315	49,0	18,2	12	2	2	2	2
Bošice	1315	57,7	10,4	71	16	15	10	19
Budkov	1356	43,5	12,5	24	2	6	5	5
Bušanovice	1315	51,1	16,5	57	23	4	9	9
Čepřovice	1315	48,5	20,6	46	8	1	6	19
Čkyně	1243	60,2	9,6	372	59	49	49	111
Drslavice	1384	53,4	10,4	29	9	1	5	7
Dub (městys)	1274	43,8	15,0	75	16	13	9	21
Dvory	1404	48,2	9,4	28	10	2	5	3
Hoštice	1274	57,5	12,6	39	11	5	1	12
Husinec	1291	44,4	6,1	338	30	40	58	105
Chlumany	1383	47,0	11,4	54	11	13	6	12
Chroboly	1317	37,5	8,9	106	32	8	11	23
Kratušín	1389	53,3	10,6	28	7	2	3	5
Ktiš	1310	32,7	18,8	125	27	12	37	30
Lažiště	1352	50,1	11,3	61	13	6	18	15
Lčovice	1321	56,6	11,7	44	7	2	8	8
Lipovice	1386	46,1	15,1	20	4	4	5	2
Litochovice	1400	54,4	18,2	41	9	2	3	14
Malenice	1318	56,4	20,1	168	27	24	19	48
Milejovice	1315	55,6	14,4	27	11	1	-	10
Nebahovy	1317	39,0	6,4	90	16	22	16	19
Prachatice	1300	45,4	x	2 906	147	404	352	907
Předslavice	1352	51,4	19,6	56	11	7	9	13
Radhostice	1315	53,6	19,4	52	22	2	9	14
Strunkovice nad Blanicí (městys)	1227	37,3	12,8	263	59	31	24	80
Svatá Maří	1352	59,0	6,2	127	21	17	26	34
Šumavské Hoštice	1352	53,9	7,4	100	33	14	10	26
Těšovice	1356	40,1	6,2	69	11	10	13	17
Tvrzice	1315	47,2	17,4	31	3	4	10	8
Újezdec	1300	48,6	15,6	18	2	4	3	7
Vacov	1352	69,9	17,3	324	70	42	46	88

PRO PARTNERSTVÍ UDRŽITELNÉ A INOVATIVNÍ

Vimperk	1263	61,0	23,0	1 906	157	249	280	586
Vlachovo Březí	1274	47,4	13,2	390	57	54	59	114
Záblatí	1359	58,2	14,4	82	22	8	17	16
Zábrdí	1359	52,2	10,8	10	7	2	-	-
Zálezly	1370	53,1	15,3	70	23	9	15	13
Žárovná	1394	52,0	10,0	21	4	5	1	9
Žernovice	1334	40,9	5,3	54	10	11	9	11

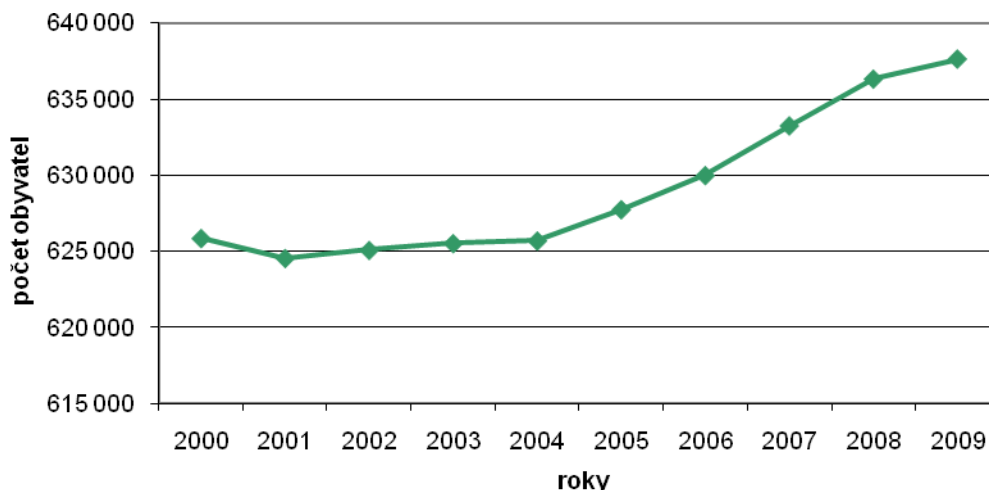
Zdroj: ČSÚ

Z hlediska vývoje počtu obyvatel v letech 2000 – 2009 si region MAS zatím udržuje mírně stoupající trend v průběhu celého sledovaného období, meziročně však zatím kladný přírůstek obyvatel klesá. Tento vývoj je odlišný od vývoje počtu obyvatel Jihočeského kraje a České republiky, který na začátku sledovaného období zaznamenal pokles, pak stagnaci (nepatrný růst) a od roku 2005 se meziročně zvětšuje počet obyvatel procentuálně více než v regionu MAS.



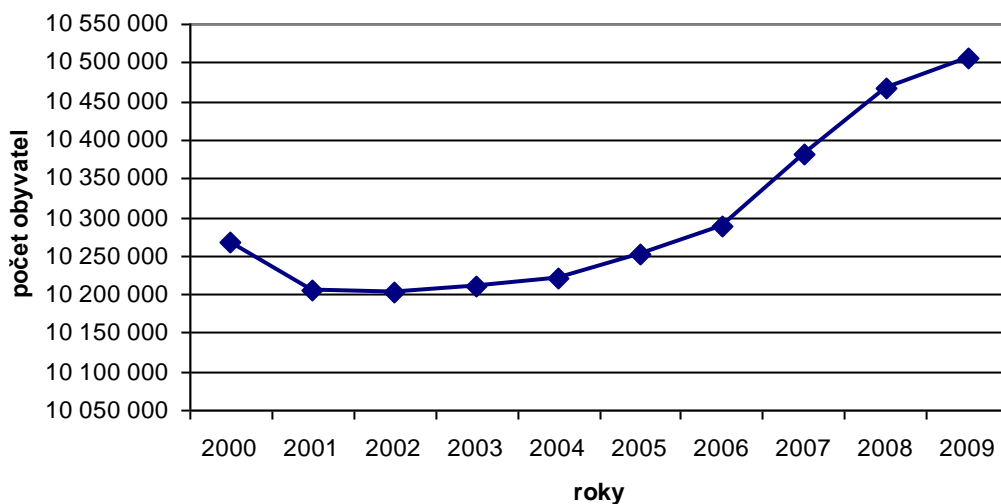
Obrázek 3 – Vývoj počtu obyvatel LAG (2000 – 2009)

Zdroj: Vlastní graf z dat ČSÚ



Obrázek 4 – Vývoj počtu obyvatel Jihočeského kraje (2000 – 2009)

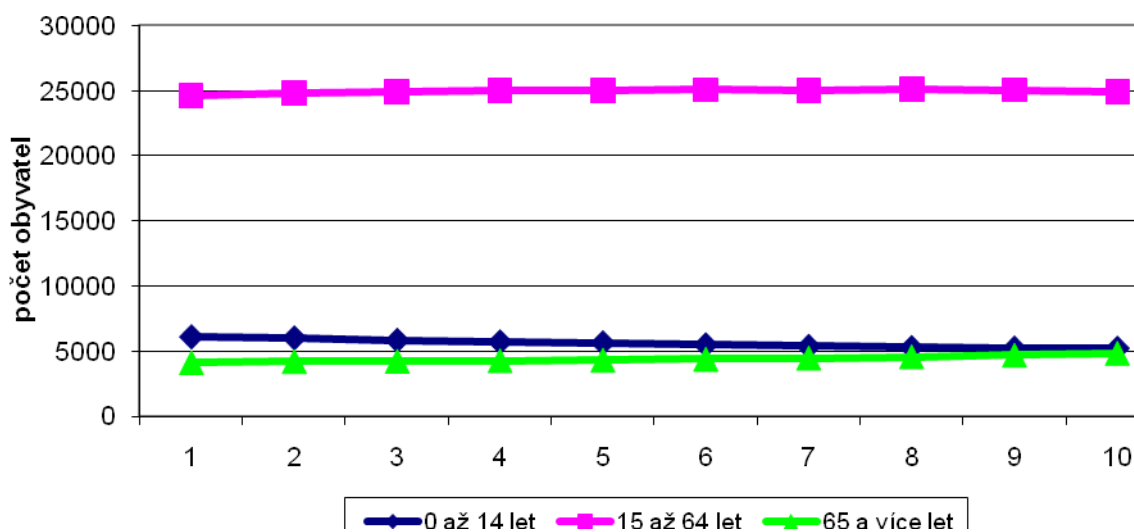
Zdroj: Vlastní graf z dat ČSÚ



Obrázek 5 – Vývoj počtu obyvatel České republiky (2000 – 2009)

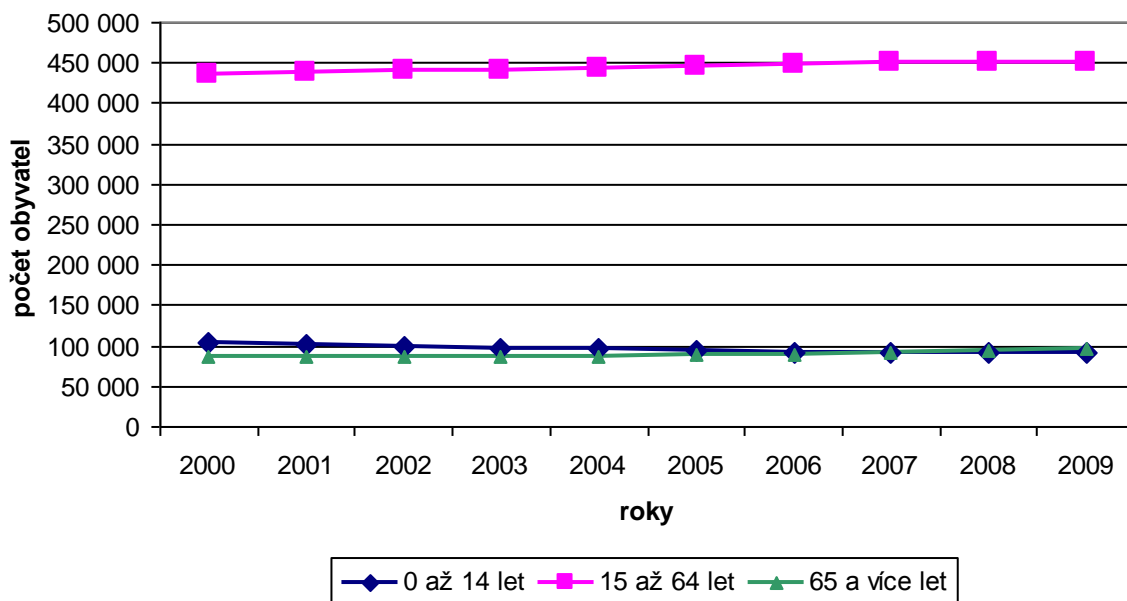
Zdroj: Vlastní graf z dat ČSÚ

Vývoj věkové struktury obyvatel regionu LAG koresponduje s vývojem v Jihočeském kraji a České republice. Zatímco podíl produktivní skupiny obyvatel (15 až 64 let) se téměř nemění, dochází ke stárnutí populace z důvodu snižování podílu věkové skupiny dětí (0 až 14 let) a zvětšování podílu starší věkové skupiny (65 a více let). Tento proces je však v regionu LAG pomalejší než v Jihočeském kraji a České republice, kde již v roce 2007 přesáhla starší věková skupina (65 a více let) věkovou skupinu dětí (0 až 14 let)



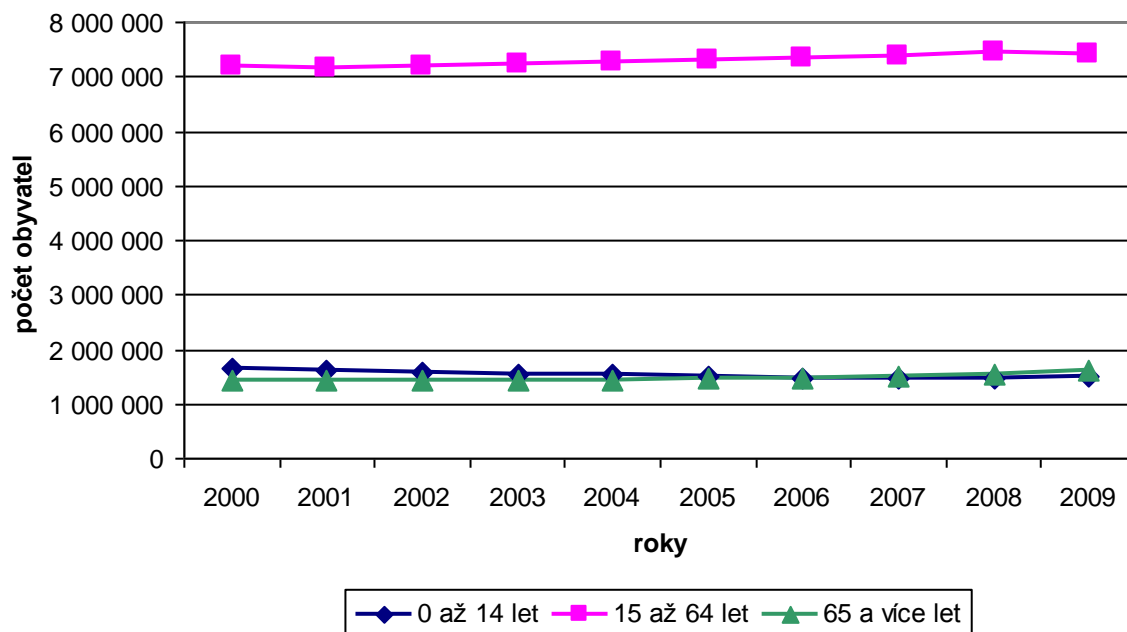
Obrázek 6 – Struktura počtu obyvatel LAG podle věku (2000 – 2009)

Zdroj: Vlastní graf z dat ČSÚ



Obrázek 7 – Struktura počtu obyvatel Jihočeského kraje podle věku (2000 – 2009)

Zdroj: Vlastní graf z dat ČSÚ



Obrázek 8 – Struktura počtu obyvatel Jihočeského kraje podle věku (2000 – 2009)

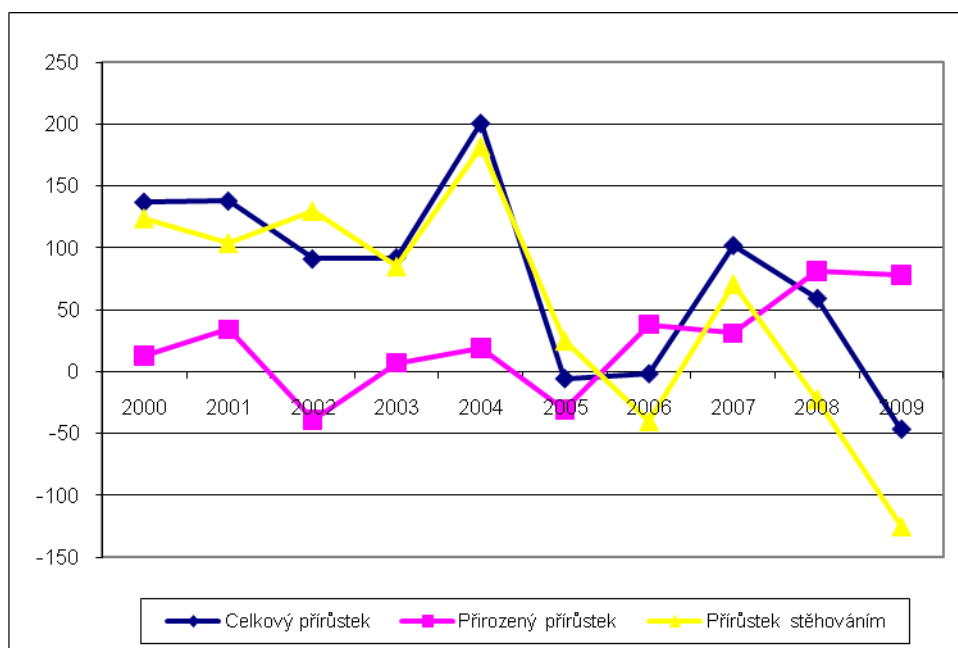
Zdroj: Vlastní graf z dat ČSÚ

Zatím kladný meziroční přírůstek obyvatelstva regionu MAS se za sledované období zmenšuje. Přirozený přírůstek a přírůstek stěhováním nepravidelně v jednotlivých letech kolísá. Od roku 2006 se na kladném přírůstku počtu obyvatel podílí více přirozený přírůstek než stěhování.

Tabulka 4 – Pohyb obyvatel v regionu LAG (2000 – 2009)

rok	Celkový přírůstek	Přirozený přírůstek	Přírůstek stěhováním	Živě narození	Zemřelí	Přistěhovalí	Vystěhovalí	Sňatky	Rozvody	Potrat
2000	137	13	124	277	264	680	556	164	68	110
2001	138	34	104	288	254	733	629	148	79	132
2002	91	-39	130	256	295	823	693	132	83	131
2003	92	7	85	281	274	730	645	132	89	110
2004	201	19	182	289	270	883	701	165	80	116
2005	-6	-31	25	281	312	759	734	128	97	144
2006	-2	38	-40	311	273	718	758	140	90	117
2007	102	31	71	311	280	887	816	147	65	95
2008	59	81	-22	333	252	803	825	148	71	114
2009	-47	78	-125	332	254	672	797	119	79	109

Zdroj: Vlastní tabulka z dat ČSÚ



Obrázek 9 – Pohyb obyvatel v regionu LAG (2000 – 2009)

V obcích na území MAS působí velký počet neziskových organizací, zejména pak:

- místní sbory dobrovolných hasičů, zajišťující mimo jiné také společenské a kulturní aktivity obcí
- tělovýchovné organizace, sportovní a fotbalové kluby
- svazy / spolky žen
- myslivecká sdružení
- organizace Českého červeného kříže a další spolky a organizace

I tyto organizace však přes svou aktivitu jen obtížně realizují své projekty v nevyhovující infrastruktuře.

Zaměření na inovace, partnerství a ekologické principy se na území MAS podařilo implementovat v letech 2005-2007 v rámci LEADER+. Z analýzy vyplývá, že tato témata jsou nadále potřebná a to s cílem zajištění **TRVALE UDRŽITELNÉHO ROZVOJE ÚZEMÍ**.

Území dlouhodobě vykazuje společné charakteristiky. Územně se jedná o oblast Podšumaví, kde se podmínky geografické, historické ani ekonomické neliší. Proto bylo zvoleno toto území bez další ambice na rozšiřování směrem ke státním hranicím – oblast Šumavy již obsahuje jiné problémové okruhy a navíc je obtížně řešitelná z důvodu ochrany přírody.

Oproti jiným oblastem vykazuje území CHANCE IN NATURE – LAG jednotnost v oblasti silného ekologického citění, potřeby partnerství a malém využití inovací. Z tohoto důvodu řeší SPL právě toto území.

4.2 Zdroje území pro realizaci SPL (jaké možnosti dané území má nebo jaké je možné generovat)

Lidské

Místní akční skupina po předchozí práci v oblasti budování a rozvoje partnerství a absorpční kapacity systematicky připravovala potenciální partnery a realizátory dílčích projektů. Zejména projekt Manažer specialista, realizovaný v partnerství s Jihočeským krajem odhalil některé velmi zdatné a perspektivní projektové manažery pro neziskové organizace a malé obce.

Z hlediska vnitřního potenciálu má CHANCE IN NATURE – LAG výrazné zastoupení soukromého sektoru, což je důsledkem práce na území a motivace soukromého sektoru stát se partnerem rozvoje území na bázi partnerství.

Finanční

Z hlediska finanční kapacity je při hrubých výpočtech v území potřeba nalézt cca 19 mil. Kč v šestiletém období (dofinancování projektů v dotační hodnotě 50 mil. Kč). Z toho zhruba 7,5 mil. Kč u zemědělců, 7,5 mil. Kč u podnikatelů a zbývající část u neziskových organizací a obcí. Při započtení 10 % nákladů na neuznatelné výdaje projektů je celková výše dofinancování v území na úrovni 26 mil. Kč (19 mil. Kč + 10% z 69 mil. Kč). Při současném počtu podnikatelů je takovéto spolufinancování reálně zvládnutelné a území jej absorbuje.

Hospodářské

Na území se nachází dostatečný počet subjektů, kteří jsou nejen způsobilí z hlediska opatření PRV ale i připraveni připravit a zrealizovat projekt. Pro zjištění tohoto faktu bylo provedeno šetření mezi malými podnikateli a zemědělci, které tuto skutečnost prokázalo. Vzhledem k jednotnosti přístupu pak pilotní projekty mohou multiplikovat efekty dalšího šíření partnerství a inovací pozitivními příklady v regionu tak, jak se stalo po úspěšném dokončení projektů LEADER+.

Jiné

Výrazným prvkem regionu je houževnatost místních obyvatel. Vzhledem k těžším klimatickým podmínkám a horší infrastrukturní situaci je předpokládána úspěšná implementace SPL s tím, že projekty budou generovány reálně bez nutnosti slevit z vytyčených cílů.

Region CHANCE IN NATURE – LAG má tradičně kulturní historické pouto – jedná se především o centrum obchody v době Zlaté stezky, kterou místní dokázali výborně obchodně využít.

5 SWOT analýza

5.1 Vymezení SWOT analýzy

SILNÉ STRÁNKY	SLABÉ STRÁNKY
<ul style="list-style-type: none"> • funkční propojení obcí území MAS • praktické pozitivní zkušenosti s realizací projektů na bázi místního partnerství • administrativní připravenost území MAS k realizaci projektů • navázané partnerské smlouvy (s regionální samosprávou, sousedními MAS, zahraničními partnery) • kvalitní komunitní plán rozvoje sociálních služeb na území působnosti MAS • výrazné zastoupení malého a středního podnikání – zejména živnostníků • existence rozvojových ploch pro bydlení a podnikání v obcích a městech rozvojového území MAS • kvalitní životní prostředí v území MAS • tradice v ekologické výchově 	<ul style="list-style-type: none"> • nedostatečné propojení infosystémů v rámci regionu a nad jeho rámec • nedostatečná inovativnost nabízených produktů / služeb • nedostatečná kapacita inženýrských sítí v malých osadách • vysoké procento dojíždějících za prací a vzděláním • špatný technický stav některých základních škol a mateřských škol • podprůměrná úroveň mezd • nedostatečné kapacity pro volnočasové aktivity dětí a mládeže
PŘÍLEŽITOSTI	HROZBY
<ul style="list-style-type: none"> • využití moderních technologií pro rozvoj komunikace ve společnosti • využití inovací pro rozvoj tradičních místních výrob, zavádění nových oborů • rozvoj spolupráce s vysokými školami • další rozvoj mezinárodní spolupráce • podpora EVVO, rozvoj vzdělanosti • větší využití moderních technologií pro rozvoj partnerských vztahů a realizaci společných aktivit • využití inovací pro rozvoj tradičních místních výrob, zavádění nových oborů • zdařilé zavedení procesu komunitního plánování sociálních služeb na území MAS a ORP Prachatice • vyšší využití obnovitelných zdrojů energie (biomasa, štěpka, atd....) • podpora ekologických způsobů vytápění, zavádění šetrných technologií • ochrana přírodních zdrojů • „farmářské trhy“ • „šetrný“ turistický a cestovní ruch 	<ul style="list-style-type: none"> • nezájem občanů o dění v regionu • zhoršení komunikace mezi jednotlivými obcemi, osobní spory, politické změny • důležité dopravní trasy jsou mimo území MAS • konkurence blízkých center ČR (České Budějovice, Hluboká atd.) • znečištění životního prostředí v důsledku lokálního topení pevnými palivy • záplavy, povodně – „voda v krajině“

6 Strategie

6.1 Priority a cíle

Celkové téma Strategického plánu LEADER

*Udržitelný rozvoj území MAS
při respektování ekologických principů
aplikací inovací ve venkovské oblasti.*

Priority řešené v rámci SPL:

PRIORITA P1 – Inovace

jako hlavní motor trvale udržitelného rozvoje

PRIORITA P2 - Partnerství

k trvale udržitelné kvalitě života na venkově

PRIORITA P3 - Marketing

jako nástroj k upevnění pozice principu LEADER do rozvoje venkovské oblasti

Specifické cíle SPL

P1 - Inovace a jako hlavní motor trvale udržitelného rozvoje

- 1.1 Podpořit zapojení inovací a ekologicky šetrných technologií do poskytovaných služeb na venkově a podpořit tak udržitelný rozvoj podnikání v regionu
- 1.2 Zvýšit kvalitu infrastrukturního zázemí využitím inovací a ekologických přístupů

P2 - Partnerství k trvale udržitelné kvalitě života na venkově

- 2.1 Zapojit partnerství do řešení problematiky občanské vybavenosti a nabídky volnočasových aktivit
- 2.2 Zachovat odkaz předchozích generací a inovativně přispět k dalšímu rozvoji
- 2.3 Zapojit zástupce MAS (členy, pracovníky) do kompetentních orgánů a institucí rozvoje venkova

P3 - Marketing jako nástroj k upevnění pozice principu LEADER do rozvoje venkovské oblasti

- 3.1 Propagovat a medializovat činnost a výsledky práce MAS uvnitř regionu, v rámci kraje, České republiky i Evropské unie
- 3.2 Využít 5P k rozvoji venkovské oblasti

6.2 Způsob dosahování cílů a priorit

Dosažení specifických cílů rozvoje zájmového území místní akční skupiny CHANCE IN NATURE – LAG je uskutečňováno implementací projektů v rámci Fichí.

V roce 2009 byla původní Fiche č.1 - Spolupráce nahrazena Fichí č.7 - Modernizace z důvodu nemožnosti podávání projektů SHR (zrušení opatření PRV).

Fiche	Zaměření na cíl SPL	Způsob naplnění cílů	Způsob naplnění priorit
2 – Rozvoj	1.1	Navázání partnerství, Nové inovativní služby na venkově, Nové inovativní výrobky, Zapojení inovativních strojů, zařízení, technologií, postupů, výpočetní techniky	<i>Podpoření projektů přímo zaměřených na inovace, Nové služby ve venkovském prostoru, Podpora pilotního řešení, Využití obnovitelných zdrojů případně úspor energie</i>
3 – Okolí	1.2	Aplikace recyklovaných materiálů, Zlepšení kvality životního prostředí, Využití nových, ekologicky šetrných technologií	<i>Využití recyklovaných materiálů, Podpora inovativního řešení</i>
4 – Prostor	2.1	Navázání partnerství mezi veřejným a soukromým sektorem Aplikace ekologických principů v oblasti občanského vybavení a služeb, Zapojení občanů do rozhodování a projektového cyklu	<i>Využití komunitního přístupu pro rozhodovací funkci v regionu, Vytvoření nových aktivit se zaměřením na udržitelný rozvoj, Vytvoření nových služeb</i>
5 – Zázemí	2.1	Další zvýšení využití ICT ve venkovském prostoru Zapojení občanů do rozhodování a projektového cyklu Nabídnutí kvalitních volnočasových aktivit	<i>zvyšující udržitelnou kvalitu života na venkově,</i>
6 – Odkaz	2.2	Zhodnocení a obnovení kulturního dědictví Zajistit rozvoj kulturního dědictví s využitím inovačních přístupů Aplikace ekologicky šetrných materiálů při obnově kulturního dědictví	<i>Inovativní využití odkazu předchozích generací, Vytvoření prostoru pro rozvoj nového dědictví</i>
7 - Modernizace	1.2	Zvýšení kvality infrastrukturního zázemí zemědělských podnikatelů	<i>Podporovat modernizaci zemědělských podniků</i>

Specifické cíle 2.3, 3.1 a 3.2 budou realizovány z prostředků IV.1.1 - Implementace místní rozvojové strategie – Místní akční skupina – dále viz kapitola 5.1.

6.3 Zapojení inovačních prvků

S ohledem na růst celého regionu je pro toto období prioritní zapojení **INOVACÍ, UDRŽITELNOSTI VE FORMĚ PARTNERSTVÍ**.

Způsob využití místního potenciálu k inovacím.

Důležitým faktorem rozhodujícím pro využití inovací je region samotný – **zachované přírodní dědictví je třeba využívat ve smyslu trvale udržitelného rozvoje a tedy ekologicky šetrně.**

Dalším klíčovým faktorem je naplnění pracovního trhu. Současná míra nezaměstnanosti je na výborné úrovni a není proto primárně důležité vytvářet pracovní místa. To je klíčové pro uplatnění inovací. Inovace totiž **samotné nevytvářejí pracovní místa, ale jejich aplikací roste celková hodnota regionu a produktivita stávajících pracovníků.**

V neposlední řadě je důležitá dostupnost přeshraničního regionu a možnost expanze produktů a služeb v rámci EU. Pro uplatnění výrobků, služeb, ale i kvality života již odpadla cenová výhoda – srovnání cenové úrovně je patrná již i v oblasti základních potravin. **Možností pro region je tedy aplikovat takové inovace, které zvýší hodnotu služeb, aktivit, života i samotného regionu.**

Pro MAS zapojení inovací a partnerství se zachování ekologických principů znamená výzvu i dovnitř organizace.

Inovace, které již proběhly uvnitř MAS:

- Důraz na komunitní práci (komunitní plán sociálních služeb a jeho model je uplatňován i v dalších rozvojových plánech)
- Diverzifikace činností MAS – víceprojektová práce nezaměřená pouze na čerpání dotačních titulů (projekt mezinárodního partnerství financován z vlastních zdrojů)
- Provádění doprovodného servisu pro území
- Převedení komunikace uvnitř MAS na plně elektronickou

Inovace, ke kterým by mělo dojít v průběhu SPL:

- Realizace projektů se zaměřením na obyvatele regionu (bez prostředníka – pilotní projekty fyzických osob financované MAS z vlastních zdrojů)
- Co-realizace projektů spolupráce jako nositel i partner projektu
- Diverzifikace činností na území MAS
- Koordinace projektové přípravy s Programem rozvoje venkova

Tyto inovační cíle, které si MAS stanovila, budou realizovány v průběhu období 2008-2010 a budou znamenat **další kvalitativní posun v oblasti partnerství a synergických efektů, které MAS vytváří.**

Udržitelnost inovací je z hlediska vnitřního i vnějšího obecně jako nejlepší investice. V porovnání s prostým rozvojem je možné inovaci chápat jako **krok k zajištění samotné udržitelnosti území a partnerství na tomto území.**

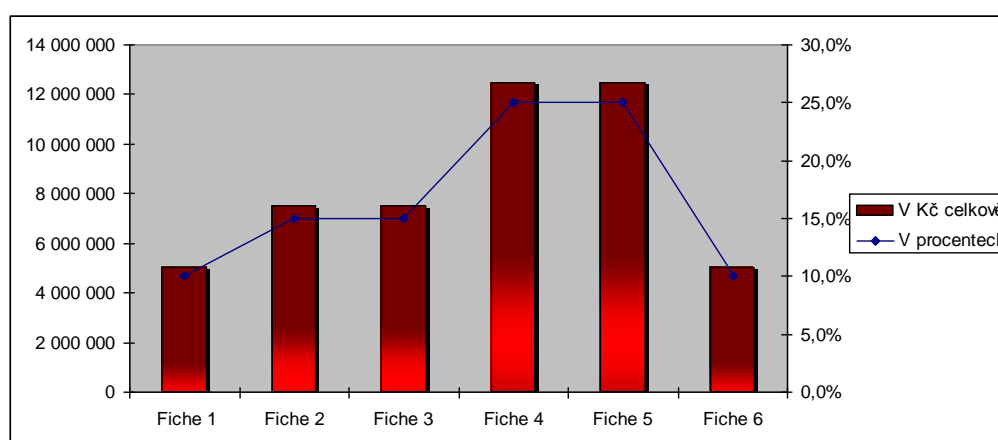
6.4 Finanční plán

6.4.1 Původní finanční plán 2008 - 2013

Transparentní finanční plán včetně zdůvodnění a rozvržení finančních prostředků do let a mezi Fiche v procentickém vyjádření.

Časové rozdělení výzev	2008	2009		2010		2011	2012	2013	CELKEM
	1	2	3	4	5	6	7		
Procentuální rozdělení roční alokace	100,0%	60,0%	40,0%	50,0%	50,0%	100,0%	95,0%	5,0%	100%
Peněžní rozdělení roční alokace	10 000 000	6 000 000	4 000 000	5 000 000	5 000 000	10 000 000	9 500 000	500 000	50 000 000
Spuštěné Fiche	2, 4, 5	1, 2, 3, 6	1...6	1...6	1...6	1...6	1...6	1...6	

Rozdělení dle Ficheí	Fiche 1	Fiche 2	Fiche 3	Fiche 4	Fiche 5	Fiche 6	Fiche CELKEI
V procentech	10,0%	15,0%	15,0%	25,0%	25,0%	10,0%	100,0%
V Kč celkově	5 000 000	7 500 000	7 500 000	12 500 000	12 500 000	5 000 000	50 000 000
V Kč na 1 rok	1 000 000	1 500 000	1 500 000	2 500 000	2 500 000	1 000 000	10 000 000



6.4.2 Finanční plán 2011+

Oproti předpokladu a obecnému očekávání, kdy v polovině roku 2010 byla LAG Chance in nature vyhodnocena jako nejlepší jihočeská místní akční skupina a v celkovém pořadí MAS v rámci v celé ČR obsadila 2. místo, došlo překvapivě v závěru roku 2010 k přidělení minimální roční alokace, konkrétně 5.887.563Kč pro realizaci projektů žadatelů.

Potenciální žadatelé na rozvojovém území MAS jsou připraveni k podávání projektů tradičně ve 2 výzvách, ve kterých se střídají fiche projektové a investičně náročné /Prostor/ – Okolí/ s méně náročnými /Zázemí – Dědictví/, přičemž pokaždé jsou vyhlášovány fiche pro drobné podnikatele /Rozvoj/ a SHR /Modernizace/.

Projektová připravenost žadatelů na rozvojovém území LAG je vysoká, o čemž svědčí vysoký počet podávaných projektových žádostí a permanentní převis podaných žádostí.

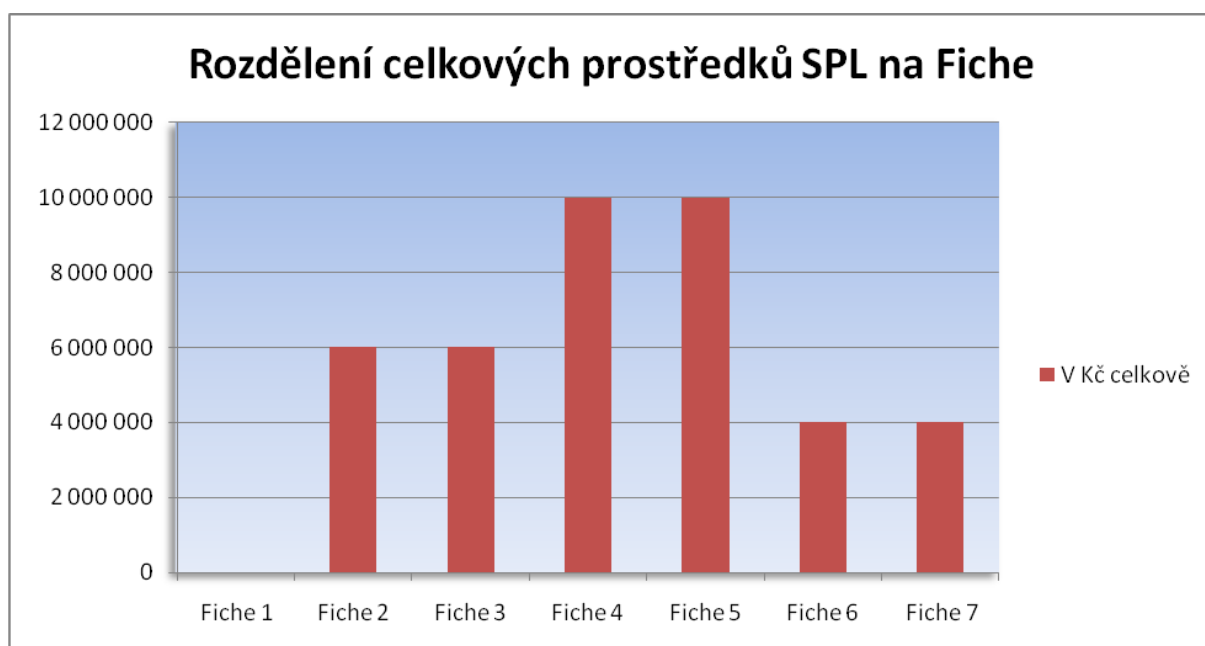
Proto dne 2.12.2010 rozhodl Programový výbor LAG o vyhlášení jediné výzvy pro předkládání projektů v roce 2011 (6. výzva) na celou roční alokaci pro rok 2011.

PRO PARTNERSTVÍ UDRŽITELNÉ A INOVATIVNÍ

ČASOVÉ ROZDĚLENÍ VÝZEV REALITA 2008 - 2010	2008	2009		2010		CELKEM
	1	2	3	4	5	
Procentuální rozdělení roční alokace	100,0%	60,0%	40,0%	50,0%	50,0%	
Peněžní rozdělení roční alokace	5 500 000	3 500 000	4 000 000	4 000 000	4 000 000	13 000 000
Spuštěné Fiche	2, 4, 5	1, 2, 3, 6	2,3,5,6	2,4,5	2,3,6,7	

ČASOVÉ ROZDĚLENÍ VÝZEV - PLÁN	2011	2012		2013	CELKEM
	6	7	8		
Procentuální rozdělení roční alokace	50,0%	50,0%	50,0%	100,0%	
Peněžní rozdělení roční alokace	5 800 000	4 000 000	4 000 000	3 000 000	16 800 000
Spuštěné Fiche	2,3,4,5,7	2,4,5,6	2,3,5,7	2....7	

Rozdělení dle Ficheí	Fiche 1	Fiche 2	Fiche 3	Fiche 4	Fiche 5	Fiche 6	Fiche 7	Fiche CELKEM
V procentech	0,0%	15,0%	15,0%	25,0%	25,0%	10,0%	10,0%	100,0%
V Kč celkově	0	6 000 000	6 000 000	10 000 000	10 000 000	4 000 000	4 000 000	40 000 000
V Kč na 1 rok	0	1 500 000	1 500 000	2 500 000	2 500 000	1 000 000	1 000 000	10 000 000



6.5 Integrovaná strategie území

V roce 2007 přijala místní akční skupina komplexní Integrovanou strategii rozvoje území CHANCE IN NATURE – LOCAL ACTION GROUP (dále jen ISÚ).

Zpracování tohoto dokumentu předcházelo rozsáhlé anketní šetření, osobní dotazníkové šetření a sběr projektových námětů na území obcí.

Pro hodnocení a další práci se sesbíranými daty byla využita forma komunitního plánování.

ISÚ je dlouhodobým rozvojovým strategickým materiálem. Jako takový zůstává nadále v platnosti i pro další období.

Prioritní oblasti rozvoje Integrované strategie území

1. Partnerství
2. Podnikání
3. Lidské zdroje
4. Životní prostředí

Konkrétní návaznost ISÚ na SPL dle opatření ISÚ:

Priorita 1: Podpora a rozvoj partnerství

Opatření:

- 1.1 Podpora a rozvoj aktivního partnerství a spolupráce na místní, regionální, národní a mezinárodní úrovni
- 1.2 Podpora rozvoje inovací a inovativních postupů na bázi partnerství
- 1.3 Podpora činnosti vlastní MAS – servisní regionální organizace
- 1.4 Podpora projektů spolupráce na místní, regionální, národní a mezinárodní úrovni

Priorita 2: Podpora rozvoje malého a středního podnikání na zájmovém území místní akční skupiny

Opatření:

- 2.1 Podpora rozvoje stávajících podniků a podnikatelských aktivit, především MSP
- 2.2 Rozvoj MSP ve venkovském regionu MAS
- 2.3 Podpora rozvoje a diverzifikace hospodářských činností v regionu MAS

Priorita 3: Rozvíjet lidský potenciál regionu MAS

Opatření:

- 3.1 Podpora rozvoje infrastruktury občanské vybavenosti
- 3.2 Podpora rozvoje systémů celoživotního vzdělávání
- 3.3 Rozvoj veřejně přístupného internetu v regionu MAS
- 3.4 Podpora spolkového života, sportovních, kulturních a zájmových aktivit občanů regionu MAS

Priorita 4: Zlepšení kvality životního prostředí

Opatření:

- 4.1 Zlepšování kvality ovzduší
- 4.2 Zlepšování kvality vod
- 4.3 Revitalizace kulturního a přírodního dědictví regionu MAS
- 4.4 Podpora environmentálního vzdělávání, výchovy a osvěty
- 4.5 Podpora a rozvoj obnovitelných zdrojů energie

6.6 Monitoring naplňování cílů SPL

Pro monitoring a naplňování cílů SPL jsou stanoveny tyto monitorovací indikátory:

Monitorovací indikátor	Plán 12/2009	Plán 2013
Počet podpořených projektů	40	90
Počet navázaných partnerství v regionu	20	45
Počet aplikací inovací	80	80
Počet aplikací ekologických principů	20	40
Počet občanů zapojených do přípravy projektů	500	1.000

Těmito indikátory bude sledována výkonnost MAS a naplňování specifických (střednědobých) cílů strategie.

7 Partnerství MAS

7.1 Historie MAS

CHANCE IN NATURE – LAG vznikla v roce **datum 2004** jako MAS Vlachovořezsko. Po prvotní aktivizaci se připojili mikroregion Prachaticko a Mikroregion Věneč a vznikl tak nový název i struktura.

MAS byla od začátku otevřena pro všechny partnery se zájmem o rozvoj území. MAS začala oslovovat podnikatele a neziskové organizace, které na území působily a ti se posléze přihlásili k myšlence LEADER.

K prvotnímu oslovení došlo z impulsu veřejného sektoru a tak první LEADER byl realizován s těsnou menšinou tohoto sektoru. I díky realizaci Strategie LEADER+ a dílčích projektů se k práci v MAS přihlásilo více zástupců soukromého sektoru a ty v současné době dominují.

MAS v průběhu své existence navázala řadu partnerských vztahů. Mezi významné partnery patří zejména:



- Jihočeský kraj



- Město Prachatice
- Město Strakonice



- Jihočeská univerzita v Českých Budějovicích



- LEADER Kop van Noord Holland en Texel

○

- Neziskové organizace na území ORP Prachatice a ORP Strakonice
- Obce a starostové obcí na území LAG
- Podnikatelé na území LAG

7.2 Vztah k obyvatelstvu

Již od vzniku místní akční skupiny v roce 2004 byly zjišťovány aktuální potřeby obyvatelstva. Průběžně byly pořádány veřejné setkání při které se **komunitní metodou zjišťovaly potřeby** regionu. V rámci získávání podkladů využila MAS facilitátora tohoto zjišťování.

Dále proběhla anketní šetření a formou moderovaného dotazníku byli osloveni místní aktéři. Většina přispěvatelů však zůstala mimo samotnou organizace a to zejména z důvodu časové náročnosti a dopravní obslužnosti.

Obyvatelstvo je pravidelně informováno o aktuální situaci a to nejen formou www stránek, ale i využitím místní kabelové televize a regionálních deníků.

V současné době pracuje v externích pracovních skupinách cca 100 osob, které řeší nejen rozvoj území z hlediska ekomického ale i sociálního, což je dlouho podceňovaný aspekt rozvoje venkova. I proto je prioritní pro CHANCE IN NATURE – LAG rozvoj partnerství v regionu.

7.3 Otevřenost MAS

ČLENSTVÍ

Členem sdružení mohou být fyzické osoby a právnické osoby, které souhlasí se stanovami a cíli sdružení. O přijetí za člena sdružení rozhoduje na základě písemné přihlášky rada sdružení. Členství vzniká dnem přijetí za člena. Dokladem členství je potvrzení vydané radou sdružení.

Členství zaniká vystoupením člena písemným oznámením radě, úmrtím člena, u právnické osoby jejím zrušením členství na základě rozhodnutí valné hromady z důvodu závažného provinění proti stanovám občanského sdružení a nebo zánikem sdružení.

Práva a povinnosti členů

Člen má právo:

- podílet se na činnosti sdružení a účastnit se akcí, které sdružení pořádá,
- volit orgány sdružení,
- být volen do orgánů sdružení (od 18 let),
- obracet se na orgány sdružení s podněty a stížnostmi a žádat o jejich vyjádření, požadovat informace o činnosti sdružení,
- další ze stanov vyplývající práva.

Člen má povinnost zejména:

- dodržovat stanovy sdružení,
- aktivně se podílet na plnění cílů sdružení,
- svědomitě vykonávat funkce v orgánech sdružení,
- platit členské příspěvky ve výši stanovené valnou hromadou,
- dbát na to, aby nebyly poškozovány zájmy a dobré jméno sdružení,
- další ze stanov vyplývající povinnosti.

8 Zkušenosti a spolupráce

8.1 Zkušenosti

Účast MAS v programech založených na principech LEADER, v případě, že předložená žádost vedla k poskytnutí dotace, popsání zkušeností a způsobu jejich využití.

8.1.1 Úspěšný LEADER+

V letech 2005 až 2007 realizovala místní akční skupina Integrovanou územní strategii venkova v rámci OPRVMZ.

Název záměru :

INOVACE A EKOLOGICKÉ PRINCIPY – CESTA KE KVALITNÍMU ŽIVOTU

Cíle a popis záměru

Zvolené téma: Využívání nového know-how a nových technologií ke zvýšení konkurenceschopnosti místních produktů a služeb

Celkový cíl: Spoluprací na vývoji moderních technologií, efektivní aplikací výsledků výzkumu a vývoje a zaváděním technologií do všech oblastí života venkovského regionu přispět k dlouhodobě udržitelnému trvalému rozvoji oblasti s minimální ekologickou zátěží, maximálním využitím ekonomického potenciálu oblasti a využitím tradičních produkcí

Strategické cíle:

1. Využíváním nového know-how a nových technologií přispět k rozvoji regionu a zvýšení konkurenceschopnosti místních produktů a služeb
2. Vytvořit předpoklady pro vznik a rozvoj nových technologií, podpořit zpracování projektů , podpořit vybavení společností a organizací novými technologiemi
3. Zřízení středisek inovací vč. vybavení podpořit využívání nových technologií
4. Vzděláváním obyvatel regionu přispět k získání nových dovedností a schopností souvisejících s využíváním nových technologií

FICHE:

Fiche č. 1: Využívání nových technologií

Fiche č. 2: Zřízení středisek inovací

Fiche č. 3: Vzdělávací aktivity

Fiche č. 4: Podpora rozvoje konkurenceschopnosti místní produkce s využitím inovativních metod

Popis záměru:

Záměrem LAG bylo podpořit přípravu a realizaci projektů inovativního charakteru na daném území s možností širokého využití pro podnikatelský i veřejný sektor. Potřeba zavádění moderních technologií a výsledků vědy a výzkumu do každodenní praxe byla vnímána velmi naléhavě především z pohledu dosažení zvýšení konkurenceschopnosti místní produkce a služeb.

Záměrem LAG bylo podpořit aplikaci nejnovějších technologických, biologických, ekonomických, ekologických, sociologických i komunikačních metod pro rozvoj regionu, nových i tradiční produkcí.

Rozvoj technologií je nástrojem ke zvýšení ekonomického výkonu a k otevření se spolupráci - odborníkům, externím partnerům, partnerským regionům, zahraničním partnerům.

PRO PARTNERSTVÍ UDRŽITELNÉ A INOVATIVNÍ

Tato integrovaná strategie navázala na předchozí partnerskou spolupráci na území a její realizace přinesla:

3 ukončené výzvy k předkládání projektů:

- 1. výzva - do 30. 6. 2005 - 7 úspěšných projektů
- 2. výzva – do 30. 11. 2005 - 20 úspěšných projektů
- 3. výzva - do 22. 2. 2006 - 1 úspěšný projekt

Celkový objem alokovaných prostředků: 12.677. 772,- Kč

Největší projekt:

Vybavení "Inovačního centra zdravé výživy a ekologie" novými technologiemi

Celkové náklady projektu: 2.026.576,- Kč

Střední hodnota projektu: 234.375,- Kč

Počet projektů dle předkladatele / celková hodnota projektů:

Obce/města: 17 / 6.972.667,- Kč

Mikroregiony: 2 / 236 900,- Kč

Neziskové organizace: 6 / 1.429.205,- Kč

Podnikatelské subjekty: 3 / 4.039.000,- Kč

Rozdělení podle Fichí:

Fiche č.1: 59,09 %

Fiche č.2: 8,56 %

Fiche č.3: 1,29 %

Fiche č.4: 21,06 %

Režijní výdaje: 10 %

Úspěšné projekty CHANCE IN NATURE - LAG

1. kolo		
Zadatel	Název projektu	Finance
Obec Lažístě	Zavedení automatizovaných systémů pro stabilizaci kvality pitné vody v obci Lažístě	406840
Obec Lažístě	Moderní komunikační systém obce Lažístě	49980
Vladimír Cais	Pekařství Cais -Rozšíření provozu, nákup pekařské pece	997500
Občanské sdružení "Rybka"	Inovativními technologiemi proti sociálnímu vyloučení	106959
Obec Husinec	Impulsní centrum Husinec	99734
SH ČMS - SHD Vlachovo Březí	Tlakem proti ohni	138018
SH ČMS - SHD Vlachovo Březí	Out of connection - you are death	144555
CELKEM 1. kolo		1 943 584,00
2. kolo		
Zadatel	Název projektu	Finance
Cais	PEKAŘSTVÍ CAIS – VYUŽITÍ ODPADNÍ ENERGIE energie	1 825 000,00
Fiedler	Vývoj nového typu zařízení pro spalování biomasy	1 106 500,00
SH ČMS – Sbor dobrovolných hasičů ve Vlachově Březí	Hasičské centrum	214 245,00
Svazek obcí Váneč	Technicko ekonomická studie jednotného systému SO Váneč, který bude řešit bezdrátový rozhlas propojený s jednotným systémem varování a vyrozumění obyvatelstva (JSVV)	55 000,00
Obec Vlachovo Březí	Inovační centrum zdravé výživy a ekologie – poradna	328 001,00
Obec Vlachovo Březí	Vybavení "Inovačního centra zdravé výživy a ekologie" novými technologiemi	2 026 576,00
Město Prachatice	Zavedení moderního komunikačního systému – cesta ke kvalitnímu úřadu (e-podatelna a spisová služba při MěU Prachatice)	511 700,00
Obec Hoštice	HOŠTICE – Využitím místního potenciálu k rozvoji celého regionu	375 202,00
Obec Žárovná	Žárovná – Inovativní technologie pro komunikační systém	138 750,00
Obec Dvory	Dvory – Zvýšení bezpečnosti využitím inovativních technologií	175 250,00
Obec Dvory	Inovativní technologie pro komplexní údržbu a rozvoj obce Dvory	237 750,00
SH ČMS – Okresní sdružení hasičů Prachatice	S větší přesností k vyšší rychlosti	173 770,00
Obec Malenice	Záznamová a prezentační technika pro propagaci a rozvoj projektů využití obnovitelných zdrojů energie na území MAS	108 487,00
Obec Strunkovice nad Blanicí	Novými technologiemi ke zkvalitnění služeb a kulturně společenského života	220 000,00
Obec Šumavské Hoštice	Inovativní technologií k rozvoji obce – Středisko vzdělávání místních podnikatelů, občanů a mládeže	269 977,00
Obec Vlachovo Březí	Využití patentované technologie pro zpracování biomasy sečením a mulčováním na nepřístupných plochách v obci Vlachovo Březí a okolí	467 340,00
Obec Lažístě	Lažístě – oprava veřejného osvětlení	920 200,00
Město Prachatice	Pořízení moderní a multifunkční zahradní techniky pro zkvalitnění údržby veřejných prostranství města Prachatice	365 880,00
Obec Strunkovice nad Blanicí	Zvýšení přehlednosti a bezpečnosti na místních komunikacích novým strojem na údržbu příkopů	231 000,00
Občanské sdružení „Cassini“	CASSINI PRO REGION – REGION PRO CASSINI (nákup technologií)	651 680,00
CELKEM 2. kolo		10 402 288,00
3. kolo		
Zadatel	Název projektu	Finance
Mikroregion Vlachovo Březí	Environmentální výchova na pomoc přírodě	179 017,00
CELKEM 3. kolo		179 017,00

8.1.2 Top projekty LEADER+

Podnikatelský sektor

Pekařství Vladimír Cais - Rozšíření provozu, nákup pekařské pece

Celkový objem projektu: 1.995.000,- Kč

Finanční podpora: 997.500,- Kč

Náplň projektu:

Nákup 2 ks plně automatických pecí vč. příslušenství



Veřejný sektor

Obec Strunkovice nad Blanicí: Novými technologiemi ke zkvalitnění služeb a kulturně společenského života

Celkový objem projektu: 220.000,- Kč

Finanční podpora: 220.000,- Kč

Náplň projektu:

- modernizace promítacího zařízení v kině
- dovybavení kina o dataprojektor, notebook, stojan s kabeláží, videokameru a digitální fotoaparát. zařízení bude sloužit pro konání přednášek, školení, záznam a prezentaci kulturněspolečenského dění či výstavby v obci a okolních osadách.



Neziskový sektor

Sbor dobrovolných hasičů Vlachovo Březí - Tlakem proti ohni

Celkový objem projektu: 138.016,- Kč

Finanční podpora: 138.016,- Kč

Náplň projektu: dovybavení hasičské zbrojnice novými technologiemi (vysokotlaké čerpadlo, elektrocentrála, raft, norné stěny pro likvidaci úniku nebezpečných látek na vodních tocích a plochách)

8.1.3 Využití zkušeností pro další období

Základní ponaučení z realizace Integrované strategie venkovského území pro úspěšnou implementaci SPL vychází z analýzy problematických míst realizace.

Problematická místa realizace Strategie v rámci LEADER+ na území LAG CHANCE IN NATURE:

1. První výzva přináší málo žádostí

Zkušenost: V první výzvě byly připraveny žádosti, které byly komunikovány již v průběhu přípravy strategického dokumentu. Ostatní subjekty z území nevěřily LEADERu jako principu a proto vyčkávaly na další výzvy

Poučení: Díky realizaci LEADER+ musí MAS aktivně propagovat úspěšné projekty a dále zvyšovat image partnerských projektů (důvody proč se vyplatí spolupracovat na území atd.). V rámci první výzvy musí být využito maximálního náporu publicity a propagace z celého období.

2. Změna pravidel v průběhu realizace přináší velké problémy

Zkušenost: V rámci realizace Strategie se objevily dílčí on-going změny pravidel, zejména ve vyúčtování dílčích projektů. To s sebou přineslo přesun některých položek do neuznatelných výdajů projektu a rozladění realizátorů projektů. Tyto problémy byly přenášeny na MAS, která se kvůli změnám hlavních pravidel ocitla v roli špatně a neobjektivně informujícího subjektu.

Poučení: Rozlišení pravidel stanovených centrálně a pravidel MAS, které vstupují do projektů spolu s jasnou prezentací pravidel povede k lepší a kvalitnější informovanosti žadatelů / realizátorů. Odpadne rovněž individuální řešení komplikací, které by při vysokém počtu projektů (cca 90 oproti stávajícím 28) znamenalo zvýšení administrativní zátěže pro MAS.

3. Podnikatelské projekty jsou obvykle méně připravené

Zkušenost: S čerpáním finančních prostředků projektovým způsobem měly od počátku období 2004-2006 zkušenosti především obce a neziskové organizace. Místní podnikatelé byli zvyklí především na dvojzdrojové financování (vlastní zdroje, případně bankovní úvěry). Neznalost projektového managementu znamenalo podcenění projektové přípravy a projektového cyklu.

Poučení: MAS se zapojila do aktivity „Projektový management“ jako manažer specialista v rámci projektu Jihočeského kraje „Budování absorpční a administrativní kapacity Jihočeského kraje“. Díky realizaci tohoto projektu pomáhala MAS připravovat a plánovat projekty nejen na území MAS, ale celého Jihočeského kraje (školení, osobní konzultace). Díky této i dalším aktivitám

4. Kontrola projektu probíhá více administrativně než věcně

Zkušenost: Po úspěšné realizaci projektů následovala kontrola ze strany RO SZIF a obvykle zástupce MAS. Tato kontrola se však ve většině případů zaměřila na administrativní náhled, tzn. kontrola způsobu záúčtování, náležitostí dokladů a formálního doložení výběrového řízení. Nezaměřovala se na fyzickou kontrolu plnění projektu, resp. na plnění indikátorů (jediným povinným indikátorem byl počet nově vytvořených pracovních míst).

Poučení: V souladu s pravidly PRV IV.1.1 a IV.1.2 se kontrol projektu bude účastnit vždy zástupce MAS. Jeho hlavní úkol při kontrole bude kontrola fyzické realizace a plnění indikátorů dle projektu.

5. Neziskové organizace mají problém s dofinancováním

Zkušenost: Dofinancování neuznatelných nákladů se jevil jako hlavní problém u některých neziskových organizací. Problémem není financování samotného projektu, na něž se ve spolupráci s MAS podařilo dohodnout výborné podmínky úvěrového produktu. K prohlubování tohoto problému vedla i změna pravidel, jejíž důsledkem bylo přesun několika výdajů do neuznatelné části. Některé NNO se účastnilo i z důvodu deklarovaného 100 % kofinancování (avšak problémem se staly právě náklady nad rámec kofinancování).

Poučení: Požadavek jasné definice uznatelných výdajů a způsobu financování celého projektu. Na rozdíl od minulého období se navýší spoluúčast na projektech o 10 %. Důsledkem však nebudou pouze negativa. NNO budou muset jednat nejen v rámci své členské základny, ale i obce, případně sponzorů o dofinancování projektu a šnaci tak budou mít především ty dobře připravené.

ČASOVÝ HARMONOGRAM LEADER+ 2005-2007

DATUM	AKCE
19. 5. 2005	Vyhlášení 1. výzvy k předkládání projektů
30. 6. 2005	Ukončení příjmu žádostí o poskytnutí dotace
12. 10. 2005	Zasedání členů hodnotící komise – Hodnocení přijatelnosti předložených projektů v rámci 1. výzvy
12. 10. 2005	Jednání Valné hromady O.S. – Zpráva hodnotící komise o výsledcích 1. výzvy
16. 11. 2005	Jednání Rady O.S. – Hodnocení výsledků 1. výzvy
19. 10. 2005	Vyhlášení 2. výzvy k předkládání projektů
30. 11. 2005	Ukončení příjmu žádostí o poskytnutí dotace
27. 2. 2005	Zasedání hodnotící a výběrové komise – Hodnocení přijatelnosti předložených projektů v rámci 2. výzvy
27. 2. 2005	Jednání valné hromady O.S. – Projednání výsledků 2. kola výzvy
20. 1. 2006	Vyhlášení 3. výzvy k předkládání projektů
22. 2. 2006	Ukončení příjmu žádostí o poskytnutí dotace
27. 2. 2006	Zasedání hodnotící a výběrové komise – Hodnocení přijatelnosti předložených projektů v rámci 3. výzvy
25. 7. 2006	Jednání valné hromady O.S. – Projednání výsledků 3. kola výzvy
16. 3. 2007 – 16. 4. 2007	Monitorovací komise – protokoly o fyzické kontrole realizace projektu

8.1.4 Zkušenosti MAS mimo LEADER

Šance pro venkovské školy - znalosti, schopnosti, dovednosti



Projekt se zaměřením na 3 základní školy v regionu MAS s cílem:

- Podpora využití interaktivních informačních technologií
- Zlepšení kvality výuky
- Uplatnění moderních forem výuky v oblasti environmentální problematiky

Realizace 2009-2012

„LAG Chance In Nature – CESTY EVROPY – marketing CR“



Projekt se zaměřením na venkovský cestovní ruch v regionu

- Zvýšení podílu cestovního ruchu v regionu LAG Chance In Nature
- Vytvoření nové jednotné koncepce propagace regionu
- Zdokumentování, evidence atraktivit území
- Propagace a zvyšování hodnot historických, přírodních, kulturních atraktivit území

Realizace 2008-2010

KOMUNITNÍ PLÁNOVÁNÍ SOCIÁLNÍCH SLUŽEB



- „Komunitní plánování sociálních služeb na území Chance in Nature – Local Action Group a území správního obvodu obce s rozšířenou působností Prachatic“

Realizace: 2007 – 2008

- „Komunitní plán sociálních služeb ORP Strakonice“

Realizace: 2010 - 2011

8.2 Spolupráce

Popis národní (neboli meziregionální) nebo mezinárodní (neboli přeshraniční) spolupráce, nikoliv spolupráce v rámci jedné MAS.

SPOLUPRÁCE S MAS PODBRDSKO, O. S.

MAS Podbrdsko, která se zaměřuje na bioplyn a obnovitelné zdroje, projevila zájem o návštěvu území místní akční skupiny CHANCE IN NATURE – LAG, zvláště sluneční elektrárny v Bušanovicích.

LAG – CHANCE IN NATURE pozvala zástupce MAS Podbrdsko na návštěvu s prohlídkou sluneční elektrárny v Bušanovicích, kanceláře místní akční skupiny a nové výrobní haly firmy FIEDLER – KOTLE. Zúčastnění navštívili Fotovoltaickou elektrárnu Bušanovice. Představena byla nejen technická stránka projektu, ale i problematika získání dotace na výstavbu zařízení a problematika provozu fotovoltaické elektrárny. Poté zástupci MAS Podbrdsko navštívili novou výrobní halu firmy FIEDLER – KOTLE, tato firma je realizátorem projektu LEADER.

Místní akční skupiny se domluvily na uzavření partnerství a další spolupráci zejména v oblasti předávání konkrétních zkušeností s fungováním MAS.

Místní akční skupiny se domluvily na další exkurzi pro aktéry z území MAS Podbrdsko na území CHANCE IN NATURE – LAG. MAS CHANCE IN NATURE – LAG se zavázala pozvat zástupce MAS Podbrdsko na Konferenci LEADER+ na území CHANCE IN NATURE – LAG.

V období 2007 – 2010 patří MAS Podbrdsko k nepodpořeným a neaktivním MAS v ČR.

SPOLUPRÁCE S O. S. ROZKVĚT ZAHRADY JIŽNÍCH ČECH

Spolupráce místní akční skupin se prohloubila zejména realizací partnerského projektu Kooperací víkend, v rámci kterého byli zapojeni nejen partneři z Bavorska místní akční skupiny CHANCE IN NATURE – LAG ale i zástupci dalších zemí EU i mimo ní. Dalším partnerem se stalo LAG Strakonicko. Všechny tři MAS hostili jeden den odborníky, kteří všem



třem MAS poskytli důležité informace – „pohledy z venku“ na témata, která je na území našich MAS překvapila respektive které by bylo potřeba změnit.

Další aktivitou spolupráce bylo setkání dne 9. 5. 2007 v Malenicích.

Členové obou MAS pohovořili o své činnosti a dosavadní spolupráci. Na základě toho obě MAS projeví zájem o uzavření dohody o spolupráci.

Rámcová dohoda o dlouhodobé spolupráci byla mezi LAG – CHANCE IN NATURE a MAS Rozkvět zahrady Jižních Čech uzavřena 22. 6. 2007. Tato dohoda o dlouhodobé spolupráce a partnerství má přispět k rozvoji spolupráce, ke specifikaci další součinnosti obou sdružení a rozvoji celého regionu zájmových území obou partnerů.

Cílem činnosti obou partnerů, kteří fungují na bázi občanských sdružení, je podílet se na tvorbě a realizaci integrovaných strategií rozvoje venkovského regionu a spolupodílet se na místních partnerstvích, která přispějí k vyššímu využití potenciálu jejich území.

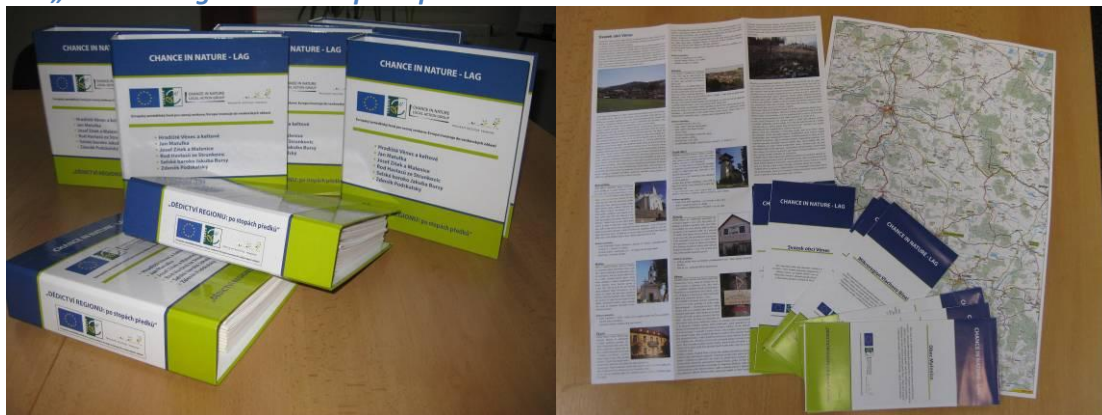
Z tímto účelem partneri dlouhodobě usilují o zavádění nových forem zlepšování kvality života ve venkovských oblastech, posilování ekonomického prostředí, místní hospodářský rozvoj a zhodnocování přírodního a kulturního dědictví svých regionů. Již v předchozím období oba partneri spolupracovali na rozvoje a propagaci regionu a také samostatně realizovali řadu úspěšných projektů.

V období 2007 – 2010 byly velmi úspěšně realizovány 2 partnerské projekty v rámci IV.2.1 - Projektů spolupráce.

1. Projekt „ŠANCE pro další ROZKVĚT regionu“



2. „Dědictví regionu: Po stopách předků“




SPOLUPRÁCE S MAS VODŇANSKÁ RYBA

V rámci mezinárodních projektů ELREN a Cammini d'Europa byla zahájena jednání o budoucím partnerstvím s MAS, která svou hranicí navazuje na LAG CHANCE IN NATURE. Tato jednání byla stvrzena Prohlášením o partnerství.

SPOLUPRÁCE S DALŠÍMI MAS

MAS úzce spolupracuje s dalšími MAS v regionu i mimo něj. Je zapojeno do Jihočeské observatoře venkova, účastní se i Národní sítě MAS a je aktivní na poli předávání zkušeností dalším místním akčním skupinám.



Program a organizační pokyny akce

Výměna zkušeností a poznatků

s LAG CHANCE IN NATURE a MAS ROZKVĚT ZAHRADY JIŽNÍCH ČECH

15. – 16. 11. 2010

Program akce

pondělí 15. 11. 2010

11:30 – příjezd do Lhenic – sásto LAG CHANCE IN NATURE

12:00 – 12:00 – prezentace výstupu LAG CHANCE IN NATURE 2007-2010, diskuse

13:30 – 16:00 prohlídka projektů LAG – Sumeráček Hořovice

17:00 – ubytování hotelu Liberec Pachtovice

18:00 – 20:00 večerní program – výměna zkušeností a poznatků

20:00 – ... – volná zábava

úterý 16. 11. 2010

9:00 odjezd do Lhenic

9:30 – 11:30 – prezentace výstupu MAS ROZKVĚT ZAHRADY JIŽNÍCH ČECH 2004-2010, diskuse

11:30 – 12:00 – Prohlídka projektů MAS – Lhenice

12:30 – 13:30 – Prohlídka projektů MAS – Chtelčice

14:00 – ukončení akce, odjezd

Organizátor akce: CHANCE IN NATURE – LOCAL ACTION GROUP
 Adresa: Lhenice 152, 287 09 Lhenice
www.chanceinnature.cz
 tel.: +420 323 520 136, +420 323 520 338



PARTNERSTVÍ S JIHOČESKÝM KRAJEM

název projektu: Posílení absorpční kapacity Jihočeského kraje“

partneři projektu: Jihočeský kraj

náplň projektu: Vytvoření regionálního partnerství, které umožní efektivně využívat stávající i budoucí zdroje, a které povede ke zvýšení administrativní a absorpční kapacity Jihočeského kraje. Specifickým cílem projektu bylo zahájení, nastavení a udržení spolupráce všech partnerů v Jihočeském kraji za účelem realizace udržitelných vizí a plánů především formou strategického plánu rozvoje kraje pro příští plánovací období, jeho příprava, plánování, zpracování, facilitace, realizace a udržení včetně doprovodných opatření

V období 2007 – 2010 je partnerství MAS s Jihočeským krajem velmi aktivně rozvíjeno. Výsledkem tohoto partnerství jsou dva připravené projekty na téma rozvoje sítě hipostezek na území celého Jihočeského kraje.

MZEINÁRODNÍ PROJEKT ELREN

MAS je v současné době plnoprávným partnerem mezinárodního projektu ELREN (European Leader Renewable Energy Network)

Způsob zapojení: Partnerská smlouva

Cíle projektu:

- Mezi místními akčními skupinami v EU zprostředkovat výměnu technického know-how, příkladů aplikace, základních komerčních informací a příležitostí ke spolupráce na poli produkce energie z obnovitelných zdrojů a úspor energie.
- Podporovat využití mikrotechnologií ve venkovských oblastech místními veřejnými institucemi a agenturami, malými a středními podnikateli a domácnostmi
- Rozšiřování informací na poli obnovitelné energie, příslušnou legislativu a dostupné financování / pobídky.

Úkol CHANCE IN NATURE – LAG v rámci ELREN :

- Representování LAGu a/nebo země v rámci ELREN projektu;
- Zajištění informací z jejich region a/nebo země pro účely databáze ELREN;
- Propagovat a komunikovat výsledky projektu ELREN prostřednictvím místních / národních Leader+ médií;
- Reprezentovat svůj LAG a/nebo zemi na setkáních ELREN: konference, tréninky a exkurze;
- Zorganizovat tréninky ELREN s ohledem na obnovitelnou energii I pro další LAGy ve svém region / zemi;
- Zajistit výkaznictví o nákladech za jednotlivé aktivity a předat souhrnnou zprávu o nákladech hlavnímu partnerovi.
- Podpůrní partneři jsou odpovědní za správnost dat dodaných do ELREN databáze.

Zahájení projektu: 2004

Další fáze projektu: Předpoklad 2008 – 2013

Mezinárodní projekt CAMMINI D'EUROPA

Způsob zapojení: Protokol – smlouva o smlouvě budoucí

CAMMINI D'EUROPA – vývoj tohoto projektu můžeme krátce shrnout jako *projekt mezinárodní spolupráce regionálních aktérů, který ve svých počátcích „sledoval cesty víry“ a nyní „kráčí dál cestami Evropy“*.

Prvotním cílem projektu byla myšlenka či pokus o znovuoživení pěších poutí do nejvýznamnějších poutních míst Evropy – Říma a Santiaga de Compostela. Ta na sebe postupně nabalovala další rozvojová témata tak, jak jednotlivé regiony poznávaly své možnosti i nové způsoby spolupráce.

Hlavními nositeli aktivit se staly místní akční skupiny (LAG) „podél trasy“, rozvoj společných aktivit vyvolal potřebu vytvoření nadnárodní koordinační organizace (G.E.I.E. - Il Gruppo Europeo di Interesse Economico, European Economic Interest Grouping), která dnes zastřešuje společné aktivity a je servisní organizací členů sítě na nadnárodní úrovni.

Protokol – smlouva o smlouvě budoucí, která deklaruje zájem obou stran (resp. v zastoupení G.E.I.E. všech současných 20 členů sítě Cammini d'Europa) o navázání dalších kontaktů za účelem

přípravy společného projektu a přenosu know-how CdÉ do zájmového regionu LAG Chance in nature - local action group (Jihočeský kraj).

Očekávané výsledky projektu budoucí spolupráce:

- Výměna dobrých praxí k podpoře a hlubšímu porozumění mezi partnery, zlepšení společné práce, posílení partnerství, které by se mohlo považovat za stálé;
- Rozvoj duchovních, kulturních, přírodních a tradičních zdrojů v zájmovém regionu LAG (Jihočeský kraj) (certifikace jakosti – značka CdÉ);
- Vytváření nových turistických itinerářů (zařazení do sítě);
- Nabídka venkovských turistických balíčků (certifikace jakosti – značka CdÉ);
- Rozvoj firem působících v oblastech, na které je zacílen projekt;

Veškeré projekty spolupráce jsou plně v souladu s tématem SPL i jeho priorit. Stěžním bodem je partnerství, ekologické principy a inovace

Do budoucna plánuje MAS stabilizovat tato partnerství a plně se zapojit do realizování společných projektů. V rámci mezinárodních projektů se v roce 2008 stane hlavním partnerem projektu ELREN a bude ho tak moci přenést i pro další partnerské MAS v ČR.



V letech 2007 – 2010 byl realizován projekt Cesty Evropy – Marketing cestovního ruchu, který vybudoval základ komplexního rozvoje cestovního ruchu na území MAS.

9 Organizace a zdroje MAS

9.1 Organizační struktura a rozdělení odpovědností

Struktura a organizace MAS ("organizační schéma MAS") - přehled vnitřního členění MAS, orgánů, komisí, pracovních skupin apod. včetně seznamu členů těchto orgánů, komisí, pracovních skupin apod. spolu s údajem, jaký subjekt zastupují.

STANOVY MAS

Místní akční skupina má svoji strukturu s jasně vymezenými kompetencemi určenou ve Stanovách občanského sdružení, které byly aktualizovány ke dni 29. 12. 2008. Stanovy jasně určují pravidla a je z nich zřejmé, kdo za co odpovídá. Znění stanov schvaluje Valná hromada MAS.

ORGÁNY SDRUŽENÍ

Orgány sdružení jsou

- a) valná hromada
- b) rada sdružení
- c) předseda sdružení



Valná hromada

Valná hromada je nejvyšším orgánem sdružení. Valnou hromadu tvoří všichni členové sdružení starší 18 let.

Valnou hromadu svolává sdružení podle potřeby, nejméně však jedenkrát ročně. Rada svolává valnou hromadu vždy, když o to požádá nejméně polovina členů sdružení.

Valná hromada zejména rozhoduje o cílech a činnosti sdružení, schvaluje stanovy a rozhoduje o jejich změnách.

Schvaluje úkoly sdružení pro příslušné období, výroční zprávu sdružení, rozpočet a roční závěrku hospodaření, volí členy rady sdružení, rozhoduje o počtu členů rady sdružení, rozhoduje o zrušení členství, rozhoduje o sloučení sdružení, jeho reformaci nebo zániku.

Valná hromada je usnášeníschopná, je-li přítomna nadpoloviční většina všech členů. Každý člen má jeden hlas. Hlasy všech členů jsou rovné.

Valná hromada rozhoduje na základě hlasování. Rozhodnutí je přijato, jestliže pro něj hlasuje prostá většina přítomných členů. Rozhodnutí o změně stanov a o zrušení sdružení je přijato, jestliže pro něj hlasují alespoň dvě třetiny všech členů sdružení.

Rada sdružení

Od roku 2004 rovněž došlo k výraznému posunu v případě Rady o.s.. Z původně tříčlenné se postupným navyšováním počtu členů ustálil počet na 7 s tím, že je zachována regionální parita ve funkci předsedy / místopředsedů.

Rada sdružení je výkonným orgánem sdružení, který za svou činnost odpovídá valné hromadě. Rada řídí činnosti sdružení v období mezi zasedáními valné hromady.

Členství v radě vzniká volbou na valné hromadě na základě návrhu některého ze členů. Rada má nejméně 3 členy.

Radu svolává předseda, v jeho nepřítomnosti místopředseda, nejméně 4x ročně.

Rada zejména volí ze svých členů předsedu a místopředsedu, koordinuje činnost sdružení, řídí provozní činnosti sdružení a jedná jeho jménem, svolává valnou hromadu, zpracovává podklady pro rozhodnutí valné hromady, plní úkoly uložené usnesením valné hromady, rozhoduje o přijetí za člena.



K zajištění činnosti sdružení může rada zřídit kancelář sdružení.

Rada je usnášeníschopná, je-li přítomna nadpoloviční většina všech jejích členů. Rada rozhoduje nadpoloviční většinou přítomných členů.

Jestliže se přes opakované nejméně dvojí svolání v průběhu 2 měsíců nesejde usnášeníschopná valná hromada, přebírá její pravomoci rada.

Členové rady místní akční skupiny CHANCE IN NATURE – LOCAL ACTION GROUP

- **Josef Bláhovec**, předseda sdružení (obec Malenice)
- **Markéta Friedbergerová**, 1. místopředseda za území Prachaticka (Občanské sdružení Cassini)
- **Josef Kouba**, 2. místopředseda za území Čkyňska (SDH Zálezly)
- **Ing. Petr Kubašta** (Mikroregion Vlachovo Březí)
- **Ivana Vlková** (občan)

Předseda

Předseda naplňuje rozhodnutí rady a zastupuje sdružení navenek, jedná jeho jménem, přijímá zaměstnance sdružení do pracovního poměru a rozhoduje o běžných záležitostech sdružení.

V nepřítomnosti předsedu zastupuje místopředseda.

Předsedu volí rada sdružení.

Předseda je odpovědný za plnění rozhodnutí rady vedení účetní evidence a plynulý chod sdružení. Předseda připravuje podklady pro jednání rady sdružení.

Předsedou místní akční skupiny CHANCE IN NATURE byl zvolen **Josef Bláhovec** a místopředsedy **Markéta Friedbergerová** a **Josef Kouba**.

OBECNĚ PLATNÁ PRAVIDLA JEDNÁNÍ místní akční skupiny

Tato pravidla jednání platí pro zasedání všech orgánů

Zasedání připravuje svolatel, který zajišťuje v součinnosti s předsedou OS přípravu pozvánek a písemných podkladů, podle kterých orgán zpravidla jedná a rozhoduje. Orgán OS jedná podle schváleného programu, jeho návrh připravuje a předkládá svolatel. Každý člen orgánu může navrhnout změnu či doplnění programu. Program se schvaluje veřejným hlasováním.

Ke každému bodu jednání se vede diskuse. Předseda OS může rozhodnout o sloučení diskuse k více bodům. Diskuse se vede k projednávané věci, jinak může předseda OS po upozornění řečníkovi odejmout slovo. Diskusi je možno ukončit po přednesení příspěvků všech přihlášených, pokud se orgán hlasování nerozhodne diskusi ukončit s tím, že nepřednesené diskusní příspěvky se stávají součástí zápisu.

Diskusi řídí předseda sdružení, který ji ukončí, nejsou-li další věcné připomínky nebo návrhy. Je-li třeba na základě diskuse změnit návrh usnesení, shrne předsedající výsledek diskuse, formuluje nový návrh a dá o něm hlasovat. V diskusi vystupují řečníci v pořadí, jak se přihlásili. Pokud není některý z přihlášených přítomen, ztrácí pořadí. Členové orgánu mají v průběhu diskuse právo na faktickou nebo technickou poznámku, o jejichž zařazení rozhoduje předseda OS.

Orgán OS může usnesení stanovit podrobnější pravidla pro diskusi například stanovit maximální délku příspěvku nebo matické poznámky. Postup a formu předkládání pozměňovacích a doplňovacích návrhů.

Na jednání orgánů OS mohou být přizváni hosté nebo zástupci jiných orgánů
Jednotlivé záležitosti předložené k projednání uvádí a odůvodňuje předseda OS. Návrhy na projednání může uvést a odůvodnit i přizvaný odborný pracovník.

ROZHODOVÁNÍ místní akční skupiny

Orgány OS rozhodují usnesením, které se přijímá veřejným hlasováním.

Orgány jsou způsobilé usnášení, je-li přítomna nadpoloviční většina členů orgánu. Toto ustanovení se nevztahuje na náhradní valnou hromadu. Usnesení je přijato, hlasuje-li pro něj nadpoloviční většina přítomných. V odůvodněných případech může orgán OS rozhodnout na základě písemně zdůvodněného návrhu „per rollam“ s tím, že k přijetí rozhodnutí tímto způsobem je třeba souhlasu nadpoloviční většiny všech členů orgánu OS.

Člen orgánu, který nesouhlasí s přijatým usnesením, má právo žádat, aby jeho stanovisko bylo uvedeno v zápise z jednání.

PROGRAMOVÝ VÝBOR - Orgán pro přípravu SPL a orgán pro dozor nad jeho realizací.

Místní akční skupina sestavila pracovní skupinu „Programový výbor“. Jedná se o konzultační skupinu, která byla výslovně jmenována, aby podílela se na zpracování SPL.

Programový výbor je sestaven z členů MAS, kteří zastupují jednotlivé subjekty a zájmové místně působící skupiny (zemědělci, obce, jiní podnikatelé, neziskové organizace). Zprvu měl tento výbor pouze 3 členy: Markétu Friedbergerovou, Ing. Bohumila Sellnera a Ing. Petra Kubaštu. Na základě náročnosti při zpracování SPL rozhodla Valná hromada MAS o rozšíření Programového výboru, který je nyní vnímám jak aktivizovaná členská základna.

Mezi jednotlivé členy Programového výboru MAS byly rozděleny úkoly při zpracování SPL a následně i kontrola plnění těchto úkolů.

Jednání Programového výboru probíhají dle Statutu občanského sdružení a Jednacího řádu a jsou moderována Mgr. Helenou Kosovou z Kanceláře ekonomického a finančního poradenství, která je odbornou poradkyní MAS.

Zasedání připravuje svolatel, který zajišťuje v součinnosti s předsedou OS přípravu pozvánek a písemných podkladů, podle kterých orgán zpravidla jedná



a rozhoduje.

Programový výbor OS jedná podle schváleného programu, jeho návrh připravuje a předkládá svolatel. Každý člen Programového výboru může navrhnout změnu či doplnění programu. Program se schvaluje veřejným hlasováním.

Ke každému bodu jednání se vede diskuse.

Programový výbor OS může usnesení stanovit podrobnější pravidla pro diskusi například stanovit maximální délku příspěvku nebo matické poznámky. Postup a formu předkládání pozměňovacích a doplňovacích návrhů.

Na jednání Programového výboru OS mohou být přizváni hosté nebo zástupci jiných orgánů

Jednotlivé záležitosti předložené k projednání uvádí a odůvodňuje předseda OS. Návrhy na projednání může uvést a odůvodnit i přizvaný odborný pracovník.

Programový výbor OS rozhoduje usnesením, které se přijímá veřejným hlasováním a je způsobilý usnášení, je-li přítomna nadpoloviční většina členů orgánu. Usnesení je přijato, hlasuje-li pro něj nadpoloviční většina přítomných.

V odůvodněných případech může Programový výbor OS rozhodnout na základě písemně zdůvodněného návrhu „per rollam“ s tím, že k přijetí rozhodnutí tímto způsobem je třeba souhlasu nadpoloviční většiny všech členů orgánu OS.

Člen Programového výboru, který nesouhlasí s přijatým usnesením, má právo žádat, aby jeho stanovisko bylo uvedeno v zápise z jednání.

SEZNAM ČLENŮ PROGRAMOVÉHO VÝBORU JE TOTOŽNÝ S SE SEZNAMEM ČLENŮ MAS

V rámci Místní akční skupiny pracují tři vnitřní komise:

- výběrová
- monitorovací
- rozhodčí

Členy těchto komisí se mohou stát členové sdružení a jejich delegování je formou volby z nominovaných kandidátů. Období, po které mohou vykonávat svou funkci je maximálně tříleté. První členové komise byli zvoleni v roce 2004.

Místní akční skupina se však může opřít o další komise, které vznikly v rámci projektu Komunitní plánování sociálních služeb. Počet členů těchto komisí činí v souhrnu cca 100 osob. **Komise výrazně přispěly ke zformování názoru na partnerství v regionu a jeho vyzdvižení na prioritní téma.**

9.1.1 Způsob sestavení výběrové komise a důvody výběru členů.

Činnost výběrové komise v rámci MAS byla prověřena již v realizaci minulé Strategie MAS. Tato komise, jejíž činnost byla kladně hodnocena a jejíž rozhodnutí nebylo nikdy rozporováno v rámci MAS (žadatelé) ani odpovědným orgánem (SZIF).

Složení komisí pro LEADER 2007 - 2010

Členové výběrové komise	zastoupení sektoru
Anna Pecková	NNO
Ivana Vlková	FO
Karel Matějka	NNO
Robert Klesner	obec
Pavel Friedberger	SHR
Náhradníci:	
Petr Fleischmann	NNO
Jana Klesnerová	FO
Hana Koubová	OSVČ
Členové monitorovací komise:	
Mgr. Jiří Srch	obec
Markéta Friedbergerová	NNO
Josef Kouba	NNO
Náhradníci:	
Jindřich Fridrich	SHR
Miroslav Roučka	obec

Zároveň byla doplněna i monitorovací komise, v rámci které proběhly modifikace na začátku roku 2007.

Jednotliví členové jsou voleni nediskriminačně s ohledem na rovnoprávnost mužů a žen a zároveň s ohledem na zastupující sektor. Oproti původním komisím před rokem 2007 jsou předem zvoleni náhradníci, a to především s ohledem na budoucí časovou náročnost při jednání těchto komisí.

Zodpovědnosti zaměstnanců sdružení

Manažer SPL zejména:

- řídí realizaci SPL místní akční skupiny,
- spolupracuje s radou sdružení, a programovým výborem místní akční skupiny, předsedou sdružení, výběrovou a monitorovací komisí a odborným poradcem MAS,
- koordinuje činnost jednotlivých organizačních složek MAS,
- komunikuje za MAS navenek včetně udržování zahraničních kontaktů a kontaktů s dalšími místními akčními skupinami.

- Zajišťuje systém propagace MAS a její publicity
- Provádí kontrolu dodržování vnitřních pravidel

Administrativní pracovník zejména

- Zajišťuje komunikaci a organizaci času uvnitř MAS
- Organizačně zajišťuje jednání výběrové a monitorovací komise, programového výboru, členské schůze, rady sdružení
- Zajišťuje dodržování organizačních postupů dle Dohody
- Provádí informační servis území
- Zajišťuje administrativní agendu MAS
- Spolupracuje s účetní firmou na řádném vedení účetnictví

Tito dva pracovníci jsou přímo zodpovědní předsedovi / místopředsedům sdružení.

9.2 Zdroje MAS pro činnosti spojené s realizací SPL

9.2.1 Lidské zdroje MAS

Členové CHANCE IN NATURE – LAG zastupují všechny oblasti veřejné, sociální a ekonomické sféry. Vzhledem k této rozmanitosti provádí místní akční skupina pravidelné školení orgánů MAS tak, aby rozhodování probíhalo v souladu s vnitřními předpisy MAS a podmínkami poskytovatele dotací.

Před realizací LEADER+ došlo k proškolení vlné hromady, Rady sdružení, výběrové komise (před každým kolem výběru projektů) a monitorovací komise (před každým kolem monitorování projektů).

S tímto systémem se počítá i v případě úspěchu SPL a jeho implementaci.

9.2.2 zaměstnanci MAS

Manažer pro SPL – Ing. Jaromír Polášek

Vzdělání: Vysoké učení technické v Brně, Fakulta podnikatelská, obor Podnikové finance a obchod, Daňové poradenství

Účast na Certifikovaných /Odborných kurzech (výběr):

- Vzdělávání manažerů místních akčních skupin (ÚZPI Praha)
- Vzdělání pro jihočeský venkov
- Manažer území (Jihočeský kraj)

Lektor v oblasti rozvoje venkova

- vzdělávání pro jihočeský venkov
- vzdělávání pro MAS Královehradeckého kraje

Organizace stáží

- Stáž Holandsko (tři denní stáž pro 25 osob)
- Stáž Itálie (tři denní stáž pro 30 osob)

Účast na stážích

- Týdenní stáž „Ochrana versus Rozvoj“ Wales, UK

Účast na konferencích s prezentací CHANCE IN NATURE - LAG

a) Národní:

- Národní konferenci o venkovu Boskovice 2007
- Mezinárodní konference LEADER Praha červen 2007
- Mezinárodní partnerství České Budějovice
- Konference Teplá 2006

b) Mezinárodní

- LEADER+ Observatory – Brusel, NL, 2005
- Místní produkce – LEADER – Schrána, AT, 2006
- Zkušenosti nových členských států s iniciativou LEADER – Tihanni, H, 2006
- Hodnocení LEADER+, Bastia – Korsika, I, 2007

Schopnost komunikace v cizích jazycích:

Angličtina aktivně

Němčina pasivně

Administrativní pracovník – Jana Dolanská

Vzdělání

Úplné střední vzdělání

Znalost cizích jazyků

Anglický jazyk aktivně

Německý jazyk pasivně

Znalost práce na PC

MS Word, MS Excel, Power Point, Internet

Ostatní znalosti

- Základy účetnictví
- Obchodní korespondence a administrativa
- Schopnost komunikace
- Řidičský průkaz sk. B

Absolvované kurzy, semináře

Březen 2007 třídenní seminář v rámci projektu Posílení absorpční a administrativní kapacity Jihočeského kraje „Projektový management – od projektové žádosti k řízení projektu“

9.2.3 Účetní a jeho/její odbornost (např. vzdělání, certifikát, praxe)

Společnost ADU.CZ Malenice se dlouhodobě věnuje vedení účetnictví, daňovému servisu a auditování. Společnost je řízena certifikovaným auditorem a daňovým poradcem Ing. Simonou Pacákovou.

V současné době zaměstnává ADU.CZ 4 účetní na plný úvazek a disponuje nejnovějším informačním systémem HELIOS pro zpracování kompletní agendy a komplexní počítačovou sítí včetně zálohovacího systému proti ztrátě dat.

V rámci služeb pro CHANCE IN NATURE – LAG provozuje v rámci účetnictví celkem 6 účetních středisek s ohledem na různorodost činnosti sdružení pro rozvoj venkova. Pro komunikaci s MAS je vyhrazena jedna zaměstnankyně, která je odpovídá za správnost zaúčtování.

9.2.4 Technické prostředky

9.2.4.1 Provozní podmínky (budovy, kanceláře, dopravní prostředky apod.),

BUDOVY MAS

CHANCE IN NATURE – LAG využívá pro svou činnost stálé prostory ve dvou nemovitostech. Prostory jsou využívány na základě Smluv o nájmu nebytových prostor.

1. Sídlo sdružení

Adresa: **Archiváře Teplého 102, 387 06 Malenice**



Sídlo MAS je plně vybaveno pro realizaci SPL a ISÚ. Prostory kanceláře, jednací místnosti a příslušenství jsou využívány pro administraci, konzultace příjem i hodnocení

žádosti pro SPL. Kapacita: 2 zaměstnanci MAS (manažer, administrativní pracovník), jednací místnost pro 20 osob, archivní místnost.

Realizace dalších projektů MAS je prováděna v dalších prostorách objektu na základě samostatných smluv.

2. Kancelář sdružení:

Adresa: **Náměstí Svobody 56, 384 22 Vlachovo Březí**

Kancelář MAS je plně vybavena pro konzultace a příjem projektů – disponuje výpočetní technikou a zázemím pro jednání v malé skupině osob (kapacita 7 osob).

Zároveň je však využíváno sál zastupitelstva Města Vlachovo Březí a to v případě členských schůzí, případně zasedání komisí. Tento sál má kapacitu přesahující potřeby MAS.



Dále kancelářské potřeby (např. xerografické papíry, psací potřeby, archivační potřeby atd....).

TECHNICKÉ VYBAVENÍ MAS

2 ks zabezpečené kanceláře

6 ks notebook

1 ks PC včetně monitoru

1 ks tiskárna

2 ks kopírka vč. scanneru

1 ks dataprojektor

2 ks digitální fotoaparát

3 ks mobilní telefon

1 ks laminátor

1 ks páková řezačka

1 ks manuální kroužkový vazač

1 ks flipchart

1 ks chladnička

1 ks věšáková stěna

1 ks uzamykatelná skříňka

6 ks stůl jednací

2 ks stůl pracovní

3 ks skříňka

1 ks šatní skříň

1 ks zásuvková skříň

25 ks stohovatelná židle

2 ks židle kancelářská

4 ks police

MAS využívá technické prostředky ke svému provozu, včetně kontrol projektů, prezentací, setkání, komunikaci atd.

Jelikož denně přijímá a odesílá poštu (jak elektronickou tak prostřednictvím české pošty), komunikuje se členy MAS, řeší své pohledávky, zpracovává výstupy z projektů je technické zařízení nezbytné a plně využité pro svou činnost.

Jako vybavení hardware/software místní akční skupina využívá:

- 6 ks notebooků s MS Windows, MS Office 2003/2007 / Openoffice
- 1 ks PC s MS Windows, MS Office 2003
- 2 ks digitálních fotoaparátů
- Multifunkční zařízení
- Full-duplex barevnou laserovou tiskárnu
- Laserovou kopírku / záložní tiskárnu
- Ethernetovou a wi-fi sít
- Redakčním systémem pro uveřejňování na www



Způsoby informování členů MAS:

- pravidelná jednání orgánů MAS
- www stránky MAS – veřejná a privátní část
- emailový distribuční systém
- fyzicky poštou

Způsoby informování obyvatelstva:

- www stránky MAS
- emailový distribuční systém (i díky LEADER+ se podařilo sjednotit způsob komunikace a převést veškeré zasílání dokumentů na elektronické)
- zpravodaje MAS
- www a dalšími kanály partnerů členů MAS
- vývěsky obcí na území
- přímou komunikací během školení, seminářů
- při jednání pracovních skupin

9.2.5 Finanční prostředky MAS

CHANCE IN NATURE – LAG má bohaté zkušenosti se zajišťováním financování nejen činnosti v rámci samotné MAS ale i jako subjekt, který pomáhá zajišťovat financování projektů na území LAG – zejména neziskových organizací.

V rámci LEADER+ se podařilo zajistit financování provozu MAS – režijních nákladů formou úvěrového produktu v celkové hodnotě cca 1 milion korun, který byl plně splacen v roce 2007.

Sdružení se však snaží o zajištění financí i v rámci své činnosti.

Z hospodaření MAS vyplývá:

- V roce 2004, kdy byla MAS založena nebyl zaznamenán žádný účetní případ
- V roce 2005 činili náklady na provoz MAS celkem 724 tis. Kč, kryté LEADER+
- V roce 2006 i díky realizaci dalších projektů a vlastní činnosti činily celkové náklady 709 tis. Kč, zároveň však sdružení získalo 276 tis. Kč z vlastní činnosti, 489 tis. Kč ve formě příspěvků téměř 590 tis. Kč v dotacích
- V roce 2007 hospodařila MAS s náklady ve výši 2 469 tis. Kč s celkovou ztrátou – 362 tis. Kč způsobenou výpadkem příjmů při přechodu plánovacích období.
- V roce 2008 se náklady MAS dále zvýšily na celkovou hodnotu 2 550 tis. Kč s celkovým výsledkem + 164 tis. Kč
- V roce 2009 bylo realizován dosud největší objem nákladů ve výši 6 989 tis. Kč s výsledkem hospodaření – 192 tis. Kč.

Výhled na další období:

MAS si tak vytvořila dostatečný prostor pro realizaci činností mimo zdotované projekty s možností přípravy budoucích projektů. Díky tomu je tak v současné době realizován projektu mezinárodní spolupráce ELREN, který není spolufinancován žádným veřejným zdrojem.

V roce 2007, kdy místní akční skupina ukončila realizaci LEADER+ již pracovala MAS plně na projektu KPSS, jehož rozpočet na 13 měsíců činí téměř 2 mil. Kč. Tento projekt je 100 dotován a předfinancován pomocí úvěru.

Místní akční skupina díky dobré platební morálce a zkušenostmi v práci s dotačními tituly získala dobré jméno i u bankovních domů a začala jednat o dalším využití úvěrových prostředků pro realizaci SPL. Ačkoliv má MAS v současné době připraveno cca 200 tis. Kč na rozjezd SPL, bude využít úvěru z hlediska cash-flow nevyhnutelné. Podmínky bankovních domů místní akční skupina splňuje a proto dokládá v rámci žádosti vyjádření České spořitelny, a.s., k poskytnutí úvěru.

10 Administrativní postupy

CHANCE IN NATURE – LAG má dostatečné kapacity technické i personální pro zajištění administrativních postupů v souladu s pravidly PRV. Administrativní postupy pro administraci projektů byly připraveny a prověřeny v rámci LEADER+. Tyto postupy jsou upraveny na základě podmínek PRV.

Časový plán jednotlivých administrativních kroků v rámci výzvy k předkládání projektů v pracovních dnech:

Administrativní krok	Časový úsek ve dnech	Lhůta celkem
Zpracování textu výzvy, schválení CP SZIF	X	
Zveřejnění výzvy, školení žadatelů, výzva (do příjmu)	20	-23
Příjem projektů	3	0
Kontrola projektů (obsah, přijatelnost)	10	10
Doplnění podkladů od žadatelů	5	15
Ukončení kontroly, písemná informace předkladatelům	3+2	20
Doručení písemného sdělení předkladatelům	5	25
Lhůta pro odvolání	7	32
Jednání rozhodčí komise	3	35
Kompletace podkladů pro jednání VK	3	38
Hodnocení VK, Zasedání VK	5+1	44
Zpracování výstupů VK, Zasedání PV	+5	49
Zasedání valné hromady MAS	1	50
Kompletace složek pro předání RO SZIF	+3	53
Předání složek k registraci RO SZIF	X	

Uvedené lhůty jsou předpokládány jako maximální.

10.1 Registrace projektů

Registrace projektů bude probíhat dle výše uvedeného schématu, ze kterého vyplývá, že doba od zveřejnění výzvy do registrace na RO SZIF je reálně kalkulována na 76 pracovních dní. Vzhledem k pevně stanoveným termínům registrace projektů (únor, červen, říjen) jsou tedy možné vyhlášení výzev v měsících říjen, únor, červen tedy posun o 4 měsíce od registrace projektů.

Časová osa roku 2008 – 2010 vzhledem k registraci a administraci projektů

Čas	Aktivity
červenec 2008	Podpis Dohody
srpen 2008	Vyhlášení 1. výzvy (1-2008)
srpen – říjen 2008	Administrace 1. výzvy
říjen 2008	Registrace projektů 1. výzvy na RO SZIF

PRO PARTNERSTVÍ UDRŽITELNÉ A INOVATIVNÍ

prosinec 2008	Vyhlášení 2. výzvy (1-2009)
prosinec 2008 - únor 2009	Administrace 2. výzvy
únor 2009	Registrace projektů 2. výzvy na RO SZIF
červenec 2009	Vyhlášení 3. výzvy (2-2009)
červen – říjen 2009	Administrace 3. výzvy
říjen 2009	Registrace projektů 3. výzvy na RO SZIF
prosinec 2009	Vyhlášení 4. výzvy (1-2010)
prosinec 2009 – únor 2010	Administrace 4. výzvy
únor 2010	Registrace projektů 4. výzvy na RO SZIF
červenec 2010	Vyhlášení 5. výzvy (2-2010)
červen – říjen 2010	Administrace 5. výzvy
říjen 2010	Registrace projektů 5. výzvy na RO SZIF
prosinec 2010	Vyhlášení 6. výzvy (1-2011)
prosinec 2010 – únor 2011	Administrace 6. výzvy
únor 2011	Registrace projektů 6. výzvy na RO SZIF
Průběžně: říjen 2008 – únor 2011	Monitoring projektů
Říjen 2009 – prosinec 2010	Aktualizace SPL a mid-term hodnocení SPL

Propagace SPL v území MAS proběhne všemi dostupnými metodami. Vzhledem k nově otevřenému přístupu ke k regionální televizi a do regionálních deníků (díky projektu Komunitní plánování sociálních služeb), budou využity i tyto kanály, které významně přispějí ke zvýšení znalosti o SPL.

V rámci realizace nebude MAS informovat pouze o výzvách k předkládání projektů ale i o PR pro SPL.

Koneční příjemci budou informováni obecně formou propagace a zároveň intenzivně v rámci vzdělávacích akcí. Jejich pořádáním i výsledky má MAS bohaté zkušenosti (LEADER+ a školení manažerů specialistů s dopadem na celý Jihočeský kraj).

Samotné vzdělávací akce budou probíhat konkrétně v podmínkách přípravy projektu pro realizaci v rámci SPL **za pomoci virtuálního projektu** („František Novák inovuje svůj podnik“). Tato metoda se osvědčila v minulém období a představovala růst absorpční kapacity území se zvýšením znalostní báze nejen pro LEADER ale i další zdroje financování – projektový management.

Místní akční skupina disponuje dostatečným lidským kapitálem pro bezproblémové zvládnutí přípravy žadatelů i pro administrativní postupy příjmu žádostí a registrace projektů. Místně bude příjem projektů probíhat ve výzvě určených místech (předpokládá se rotace umístění) a následná kontrola projektů bude provedena v kanceláři MAS, kde bude připravena pro další kontrolu a výběr projektů. Personálně se bude v případě příjmu a registrace projektů jednat o manažera pro SPL, administrativního pracovníka a zároveň zástupce statutárního orgánu MAS. Vzhledem ke zkušenostem týmu nepředpokládáme problémy při administraci projektů v celém projektovém cyklu.

Nově získanou zkušeností v období 2007-2010 je nutnost systematické a masivní prezentace a medializace výsledků činnosti MAS. CHANCE IN NATURE – LAG je vyhodnocen jako nejlépe fungující MAS v Jihočeském kraji a druhá v rámci ČR.

10.2 Způsob výběru projektů

Pro zajištění maximální přehlednosti pro žadatele a jednoduchost vyhodnocení (transparentnost) NEJSOU V RÁMCI FICHÍ POUŽITY VEDLEJŠÍ OPATŘENÍ, které přináší problémy nejen ve sledování kritérií přijatelnosti, ale ztěžují i další hodnocení projektu

Postup výběru projektů je uveden v logických blocích řazených časově:

- 1) Fiche obsahují detailní přehled kritérií, které musí předkladatel splnit – konkrétně se jedná o kritérium přijatelnosti kladené na právní statut žadatele (kapitola 15. Definice příjemce dotace), základní kriteria přijatelnosti (kapitola 16. Kriteria přijatelnosti) a další podmínky. Pokud tato kriteria projekt nesplňuje, nebude vůbec zaregistrován.
- 2) U projektů, které projdou kontrolou přijatelnosti, bude provedena kontrola úplnosti žádosti a povinných příloh, pokud proběhne bez závad, bude projekt zaregistrován MAS. Předkladatel obdrží potvrzení o registraci MAS s podrobnými pokyny, jakým způsobem bude s jeho žádostí nakládáno vč. upozornění na to, že **uznatelnost nákladů realizace projektu nastává nejdříve termínem registrace projektu na RO SZIF** (odbourání případného nedorozumění v termínu zahájení realizace).
- 3) Složka bude dále překontrolována po stránce formální a obsahové správnosti s možností doplnění některých údajů pouze na základě písemné výzvy MAS; v žádném případě nemohou být tímto doplněním měněny základní parametry žádosti, např. nesmí být změněna požadovaná výše dotace či zařazení do fiche.
- 4) Po ukončení kontroly složek včetně kontroly souladu s SPL budou kladně vyhodnocené složky projektů postoupeny k prostudování členům výběrové komise. Tito mají povinnost seznámit se všemi předloženými projekty tak, aby mohli odpovědně rozhodovat při určování bodového hodnocení projektů.
- 5) Zasedání výběrové komise proběhne za metodického dozoru manažera SPL s možností přizvat další experty s hlasem poradním. Bodování proběhne dle preferenčních kritérií platných pro konkrétní fichi (kapitola 26. fiche). Veškeré preferenční kritéria budou hodnocena procentem splnění projektu 0 – 100 % a následně vynásobena maximálním možným počtem bodů za splnění preferenčního kritéria.
- 6) Projekty budou na základě dosažených bodů seřazeny sestupně (projekt s nejvyšším dosaženým počtem bodů bude zařazen na pozici 1) a v tomto pořadí budou uspokojeny finanční požadavky.
- 7) První předkladatel projektu, který nebude moci být uspokojen v plné výši, bude vyzván, zda respektuje sníženou míru a částku dotace a projekt realizuje v plném rozsahu. Pokud tento předkladatel projektu tento návrh odmítne, bude shodný návrh učiněn 1. projektu bodově umístěným pod tímto předkladatelem. Pokud ani zde nedojde k dohodě, bude převis alokace výzvy převeden do dalšího kola výzvy. O těchto skutečnostech bude proveden písemný záznam.
- 8) S postupem výběrové komise bude seznámena Rada sdružení, následně výsledky projedná jako celek valná hromada MAS. Projekty, jejichž seznam schválila valná hromada, budou předány k registraci a další administraci po dohodě RO SZIF.

MAS má zvolenu 5-ti člennou výběrovou komisi a tři náhradníky, jednotliví členové mají dostatečné kompetence k výkonu této funkce, složení odpovídá sektorovému náhledu na řízení MAS (veřejný subjekt je vždy v menšině). Metodicky bude výkon jednotlivých úkonů vést resp. kontrolovat manažer SPL. Výběrová komise stejně jako ostatní orgány MAS má možnost přizvat ke svému jednání osoby s hlasem poradním, a to jak experty, tak další členy MAS.

Časové schéma umožňuje předkladatelům projektů v případě ukončení administrace projektu ze strany MAS použít opravné postupy – jednak ve formě odvolání se k valné hromadě MAS, jednak ve

formě odvolání se k RO SZIF. Pro tyto případy poskytuje navržený harmonogram administrace projektů dostatečné časové lhůty a všichni zamítnutí předkladatelé projektů mají možnost tyto opravné prostředky využít.

10.3 Realizační část

Průběh realizace projektů bude probíhat v souladu s pravidly PRV. Nad rámec těchto pravidel se bude zástupce MAS účastnit i dalším kontrolám, na než si jeho účast vyžádá předkladatel projektu. Toto opatření má za cíl vyjasnění příčin vzniku problému a případně operativní vyřešení.

Složky projektu budou vedeny dle Archivačního řádu MAS, který byl nastaven v průběhu realizace LEADER+. MAS disponuje technickými prostředky zabezpečení proti ztrátě a zneužití dokumentů.

Každá složka projektu bude obsahovat žádost, veškerou dokumentaci k průběhu hodnocení a výběru projektu a následně **záznamy o kontrolách a monitoringu (check.list karty projektu)**

Administrace proplacení projektu bude probíhat dle standardních podmínek PRV. Kontroly projektů budou probíhat v režimu ex-ante, ex-post, v případě složitějších projektů i v průběhu realizace projektu.

CHANCE IN NATURE – LAG má pro účely sledování projektů vytvořenu 3-člennou monitorovací komisi + náhradníky, kteří společně s manažerem SPL budou zajišťovat **průběžnou kontrolu a evaluaci projektů a plnění stanovených podmínek a indikátorů.**

10.4 Kontrola činnosti MAS

Vzhledem ke snaze místní akční skupiny zachovat co nejjednodušší organizační strukturu, je kontrola činnosti celé MAS transparentní a efektivní.

Dozorující orgán dle pozice v MAS

Pozice v MAS	Orgán pověřený kontrolou
Zaměstnanci MAS (manažer MAS, administrativní pracovník, projektoví manažeři)	Předseda sdružení, místopředsedové sdružení
Účetní	Manažer MAS
Předseda, místopředsedové	Rada MAS
Rada MAS	Valná hromada
Výběrová, rozhodčí a monitorovací komise	Valná hromada

Kontrola dodržování úkolů probíhá průběžně. Vzhledem k počtu zasedání Rady o.s. (cca 15x ročně) a Vlané hromady (minimálně 4x ročně) je kontrola a hodnocení průběžné a v případě nedostatku jsou nápravná opatření přijímána okamžitě.

ZAJIŠTĚNÍ KONTROLY UVNITŘ MAS

V rámci činnosti MAS probíhají vnitřní kontroly, a to nejméně jedenkrát za čtvrt roku. Tuto kontrolu provádí manažer MAS a s výsledkem seznamuje Radu MAS na nejbližším dalším jednání.

V rámci vnitřní kontroly probíhá zejména:

- a. kontrola pošty

- b. kontrola účetnictví – sledování analytického oddělení nákladů
- c. finanční controlling – čerpání prostředků
- d. archiv dokumentace OS – zápisy z jednání, ukládání dokumentů
- e. www aktualizace
- f. Pracovně-právní vztahy – pracovní poměry, vypořádání závazků
- g. Koloběh dokumentů uvnitř LAG

Spolupráce v rámci kontroly:

Manažer MAS si vyžádává spoluúčast administrativní pracovnice a zástupce účetní firmy, tak, aby kontrola mohla být provedena v odpovídající kvalitě a Rada MAS dostala kvalitní podklady pro další řízení.

Další kontrolní činnosti probíhají standardně dle zákona o účetnictví, zákona o dani z příjmů atd.

Princip sebehodnocení MAS provádí ve formě dílčích zpráv o realizaci projektů. Hodnotí se nejen finanční stav, ale i reakce území na projekt a plnění indikátorů projektu. V současné době postupují všechny projekty dle plánu.

10.5 Archivace

CHANCE IN NATURE – LAG přijalo již v roce 2005 Archivační řád, který určuje správné nakládání s konkrétními materiály. Zároveň využívá vnitřní směrnici, která definuje koloběh dokumentů uvnitř MAS a usnadňuje tak správnou administraci projektů.

MAS disponuje dostatečnými technicky zabezpečenými prostory a zároveň disponuje trezorovou skříní, která zajišťuje bezpečné ukládání dokumentů po celou dobu jejich zachování.

10.6 Monitoring

Pro monitoring realizace jednotlivých projektů byla stanovena monitorovací komise (kontroly na místě) ve spolupráci se sekretariátem MAS a manažerem SPL.

Monitorovací komise po jednání výběrové komise provede namátkovou kontrolu vybraných projektů **ex-ante** a po skončení realizace projektu bude provedena kontrola před proplacením (**ex-post**) ve spolupráci s RO SZIF. V případě složitějších projektů bude prováděna průběžná kontrola (**on-going**).

Před ukončením realizace projektů provede MAS kompletní kontrolu žádostí o proplacení vč. povinných příloh a písemně potvrdí správnost – zde může sekretariát přizvat k součinnosti monitorovací výbor, manažera SPL a experty.

Protože všechny projekty budou realizovány jako investiční, lze monitorovací kritéria individuálních projektů ověřovat až v závěrečných fázích projektu.

Výstupy hmotné (ks, m, m2, ...) budou prověřeny prohlídkou na místě monitorovací komisí vizuálně a z dokladů (účetní, projektová dokumentace), nehmotné výstupy projektu dle PRV a MAS budou prověřeny z dokumentace (vytvořené pracovní místo, navázané partnerství, synergické efekty apod.). O průběhu a výsledku kontroly bude proveden záznam písemný a elektronický, doplněno fotografiemi z místa kontroly.

10.7 Vyhodnocení SPL (evaluace)

Na základě podkladů z monitoringu eviduje sekretariát **plnění monitorovacích indikátorů** projektů a manažer SPL plnění **povinných monitorovacích indikátorů MAS**.

Zveřejnění výsledků kontrol probíhá v rámci MAS a to z důvodu **prevence závad** u dalších projektů. Průběžné vyhodnocování SPL je uveřejňováno tak, jak budou tyto výsledky naplňování.

Výsledky průběžné evaluace byly prezentovány například při Konferenci LEADER v listopadu 2009.

10.8 Propagace MAS

CHANCE IN NATURE – LAG má bohaté zkušenosti s prezentováním výsledků své práce a to nejen v rámci regionu, ale i na národní a mezinárodní úrovni přestože měla k dispozici velice střídmé finanční prostředky na vlastní prezentaci a propagaci.

Prostředky a postupy propagace MAS v rámci realizace SPL

a) Webové stránky

- způsob propagace:

- prezentace MAS a jejích aktivit
- prezentace projektů žadatelů

MAS se prezentuje na webových stránkách www.chanceinnature.cz, kde informuje o své činnosti. WWW stránky jsou pravidelně aktualizovány o nové zprávy.

Jsou zde zveřejněny informace o místní akční skupině, popis jejího území, kontakty. Menu webových stránek se skládá s jednotlivých témat a ta jsou dále ještě rozdělena na patřičná podtémata.

Aktualizace www - dle aktuální problematiky

Prostředí www - Redakční systém s přístupem k zadávání článků pro jednotlivé projektové manažery a manažera MAS.

b) Konference, workshopy, semináře

- způsob propagace:

- aktivní účast na konferencích
- pořádání vlastních konferencí

Zástupci MAS (manažer, vedení, zaměstnanci, členové) se aktivně účastní na akcích s tematikou rozvoje venkova ve 2 formách:

- zabezpečují instalaci prezentačních materiálů, rollapů, stánku atd.
- vystupují se svými příspěvky a prezentacemi



Konference LEADER+ na území CHANCE IN NATURE – LAG



- způsob propagace: prezentace MAS, projektů žadatelů a cílů, výměna zkušeností, navázání partnerství

21. června 2007 proběhla akce „LEADER+ na území CHANCE IN NATURE – LAG“, jejíž cílem bylo představit výsledky práce místní akční skupiny podpořené v rámci LEADER+ a konkrétní projekty z období 2004 – 2006, poskytnout aktuální informace o realizaci Programu rozvoje venkova a dalších možnostech pro rozvoj venkovských oblastí.



Tato akce proběhla pod záštitou Ing. Vačkáře (Ministerstvo pro místní rozvoj), Ing. Arch. Matouškové (Ministerstvo zemědělství) a Jiřího Netíka (Jihočeský kraj).



Práci místní akční skupiny prezentovali předseda sdružení p. Bláhovec a manažer MAS Ing. Polášek. Program neobsahoval pouze prezentace, ale byl zaměřen na praktické seznámení s realizovanými projekty, mezi kterými nechyběly projekty Města Vlachova Březí, Sboru dobrovolných Hasičů ve Vlachově Březí, podnikatelské projekty Pekařství Vladimíra Caise a Zdeňka Fiedlera, ale i projekty zaměřené na sociální integraci v Azylovém domě Rybka a v Centru sociální integrace Husinec.

V odpolední části konference dostali příležitost partneři místní akční skupiny – zástupci GEIE Cammini d' Europa, kteří představili možnosti zapojení do mezinárodních projektů a jejich zkušenosti s dosavadní prací.

Dalším bodem odpoledního programu bylo představení poradce MAS – Kanceláře ekonomického a finančního poradenství. Konference byla ukončena večeří v příjemném prostředí hotelu Albatros Prachatice, při níž pokračovala neformální konverzace – výměna praktických zkušeností s rozvojem území celé České republiky.

Konference LEADER SPL Nebahovy – listopad 2009



Partnerský workshop – Výměna zkušeností – prosinec 2010



c) Vydávání vlastního zpravodaje

MAS realizuje 1x ročně vydání vlastního zpravodaje, který je rozšířen placenou roznáškovou službou „do schránek“ obyvatel regionu MAS.

OBČASNÍK 1/2008
 2. REGION: MĚTAŘOVITSKÝ POKRAJ V JIHOVÝCH ČECHÁCH | MĚTAŘOVITSKÝ POKRAJ
 www.chanceinnature.cz

Otom co se děje, co se má dít a co se může dít ve Vašem regionu

Občasník málokdy neprojde bez zajímavých informací a zpráv z regionu. V tomto čísle se dozvíte, jak se připravuje nový zpravodaj, který bude obsahovat nejen zprávy z regionu, ale také informace o aktivitách MAS a o tom, jak se může dít ve Vašem regionu.

Co je místní akční skupina CHANCE IN NATURE?

Místní akční skupina CHANCE IN NATURE je organizací, která se zabývá rozvojem regionu. Její hlavní úkol je koordinovat a realizovat projekty, které přispívají ke zlepšení životní úrovně obyvatel regionu a ke zlepšení jeho konkurenceschopnosti.

CHANCE IN NATURE LOCAL ACTION GROUP

Evropský zemědělský fond pro rozvoj venkova: Evropa investuje do venkovských oblastí

OBČASNÍK číslo 2
 2. REGION: MĚTAŘOVITSKÝ POKRAJ V JIHOVÝCH ČECHÁCH | MĚTAŘOVITSKÝ POKRAJ
 www.chanceinnature.cz

Otom co se děje, co se má dít a co se může dít ve Vašem regionu

V tomto čísle se dozvíte, jak se připravuje nový zpravodaj, který bude obsahovat nejen zprávy z regionu, ale také informace o aktivitách MAS a o tom, jak se může dít ve Vašem regionu.

PROGRAMEM LEADER K ROZVOJU REGIONU

Program LEADER je klíčovou součástí rozvoje venkova. Jeho cílem je podpořit rozvoj venkovských oblastí a zlepšit životní úroveň obyvatel. Program je realizován prostřednictvím místních akčních skupin.

CHANCE IN NATURE LOCAL ACTION GROUP

Evropský zemědělský fond pro rozvoj venkova: Evropa investuje do venkovských oblastí

OBČASNÍK číslo 3
 2. REGION: MĚTAŘOVITSKÝ POKRAJ V JIHOVÝCH ČECHÁCH | MĚTAŘOVITSKÝ POKRAJ
 www.chanceinnature.cz

Otom co se děje, co se má dít a co se může dít ve Vašem regionu

V tomto čísle se dozvíte, jak se připravuje nový zpravodaj, který bude obsahovat nejen zprávy z regionu, ale také informace o aktivitách MAS a o tom, jak se může dít ve Vašem regionu.

5 let od prvního projektu

První projekt MAS CHANCE IN NATURE byl realizován v roce 2005. Od té doby se MAS zabývá rozvojem regionu a zlepšováním životní úrovně obyvatel. V tomto čísle se dozvíte, jak se projekt vyvíjel a jaké úspěchy MAS dosáhla.

CHANCE IN NATURE LOCAL ACTION GROUP

Evropský zemědělský fond pro rozvoj venkova: Evropa investuje do venkovských oblastí

d) Pořádání a spolupřádání akcí s prezentací MAS

Rok 2010

Akce „Jak se páni z Dubu znesvářili s Helfenburskými (Dub-Helfenburk)“



Kozí slavnosti



Chlumanské trhy



Vesnice roku 2008



Zahraníční stáž do provincie FIRENZE, Itálie

- způsob propagace: prezentace MAS, cílů a aktivit, výměna zkušeností
- konání 18. – 20. 5. 2007

Tento projekt byl realizován na základě partnerství Místní akční skupiny CHANCE IN NATURE – LAG s Jihočeským krajem v rámci projektu 3.3 SROP Posílení absorpční a administrativní kapacity Jihočeského kraje a na základě partnerství, které má MAS navázané s italskou stranou v rámci projektu ELREN.

Stáž byla určena nejen pro místní akční skupiny Jihočeského kraje, ale i pro další aktéry regionálního rozvoje v Jihočeském kraji

Cílem stáže bylo navštívit území místní akční skupiny, která funguje již více než 12 let a na bázi partnerství zrealizovala celou řadu projektů, přičemž další podpořila, tak, aby je bylo možno zrealizovat.

Předpokládaná účast byla 30 osob, skutečně stáž absolvovalo 26 osob. Akce se zúčastnili nejen zástupci veřejného sektoru, ale i neziskových organizací a soukromých firem.

Z celé stáže byla pořízena brožura s videodokumentem.

Výstupem projektu byla i brožura o stáži vč DVD vytvořeného ve spolupráci s Filmovou akademií Písek. Dále MAS společně ve spolupráci s Krajským úřadem Jihočeského kraje zrealizovala seminář o této zahraniční stáži.

e) Účast na výstavách

Země živitelka

- způsob propagace: prezentace MAS, **projektů žadatelů**, cílů, činnosti

Místní akční skupina se každoročně účastní na výstavě Země Živitelka v Českých Budějovicích.

Celková prezentace se setkala s velkým zájmem návštěvníků, stánek LAG Chance in Nature navštívil mimo jiné také bývalý

1. místopředseda vlády a ministr pro místní rozvoj Jiří Čunek.

Jihočeský Kompas

V letech 2009 a 2010 se MAS úspěšně prezentovala svým stánkem na regionální výstavě v Českých Budějovicích s tématem podpory hipoturistiky a místní produkce.



11 Zapojení žen, mladých lidí a zemědělců

11.1 Zapojení žen

Místní akční skupina má mezi partnery/členy ženy jako fyzické osoby, které se aktivně zapojují do řešení SPL.

ŽENY MEZI ZAMĚSTNANCEMI MAS

MAS má k 30. 11. 2010 5 zaměstnanců, z toho zaměstnankyně:

Jana Dolanská

- administrativní pracovník SPL, Pracovní smlouva

Bc. et Bc. Jana Benešová

- koordinátor projektu Komunitní plánování sociálních služeb

Mgr. Iveta Frková

- koordinátor, terénní pracovník projektu Komunitní plánování sociálních služeb, 0,25 úvazku

Poměr zaměstnanců žen / muži: 3:2

Další aktivity a projekty žen podporované MAS / členy MAS

V období 2007 – 2010 připravila MAS specifický projekt na podporu žen, respektive soulaďování jejich profesního a rodinného života s názvem „Na venkově pro rodinu - ŠANCE pro další ROZKVĚT regionu“.

Členem sdružení se stalo i občanské sdružení DUPY DUB, o.s (nyní IMPAKT). Toto o.s. bylo podpořeno z prostředků realizace SPL na vybavení mateřského centra DUPY DUB.



11.1.1 Zapojení mladých lidí

Mezi členy MAS jsou zapojeni i lidé do 30 let.

Další zapojení mladých lidí je realizováno přímo zaměstnanci sdružení. Věk administrativní pracovníce, koordinátorky i administrátorky KPSS je méně než 30 let. Vzhledem k tomu, že záměrem MAS je řešení problémů s novým náhledem, vytváří tak tito zaměstnanci protipól členům MAS ve věci náhledu na řešení problémů.

V letech 2007 – 2010 připravila MAS specifický projekt pro cílovou skupinu děti a mladí lidé v rámci podpory environmentální výchovy a osvěty, který je aktuálně realizován v obcích Malenice, Šumavské Hoštice, Vacov.



11.1.2 Zapojení zemědělců

Místní akční skupina je respektuje zemědělský sektor jako tradiční hospodářství regionu. I z toho důvodu jsou zemědělci zapojeni mezi členy MAS. Též se aktivně zapojují v práci komisí a v programovém výboru, a to již od začátku práce MAS v území.

Podpora zemědělců je realizována od roku 2008 i prostřednictvím projektu Cesty Evropy – Marketing cestovního ruchu, konkrétně prostřednictvím podpory místní produkce a agroturistiky.